

Centronic VarioControl VC210, VC310...

CS

Návod k montáži a obsluze

Rádiový přijímač pro LED osvětlovací zařízení a topná tělesa

Důležité informace pro:

• montéry / • elektrikáře / • uživatele

Prosíme o předání odpovídajícím osobám!

Tento návod má být uchováván uživatelem.

4034 630 510 0 19.07.2019

Becker-Antriebe GmbH
Friedrich-Ebert-Straße 2-4
35764 Sinn/Germany
www.becker-antriebe.com



BECKER

Obsah



Všeobecné informace	3
Záruka	3
Bezpečnostní upozornění	4
Určený účel použití	5
Přehled zařízení	6
Připojení.....	7
Montáž.....	9
Nastavení dálkového ovladače	10
Smazání vysílače.....	13
Řídící jednotka osvětlení	15
Řídící jednotka topení	16
Technické údaje	17
Co dělat, když...?	17
Zjednodušené prohlášení o shodě EU	18

Všeobecné informace

Rádiový přijímač expedovaný z výrobního závodu převádí rádiové signály na řídicí signály. LED osvětlovací zařízení a topné těleso lze dálkově ovládat pomocí rádiového přijímače. Rádiový přijímač je možno aktivovat pomocí všech vysílačů řídicího programu Centronic.

Při instalaci i nastavení zařízení prosím postupujte podle tohoto návodu k montáži a obsluze.

Vysvětlení piktogramů

	POZOR	POZOR označuje nebezpečnou situaci, která, pokud jí nebude předejito, může vést ke zranění.
	POZOR	POZOR označuje opatření k zamezení věcným škodám.
		Označuje tipy pro uživatele a jiné užitečné informace.

Záruka

Konstrukční změny a neodborná instalace v rozporu s tímto návodem a našimi ostatními pokyny mohou vést k vážným poraněním a ohrožení zdraví uživatelů, např. ke zhmoždění, takže konstrukční změny smí být provedeny pouze po dohodě s námi a s naším svolením, a musí být bezpodmínečně dodrženy naše pokyny, zvláště pak pokyny obsažené v tomto návodu na montáž a obsluhu. Další úprava produktů v rozporu s určeným použitím není přípustná. Výrobce finálního výrobku a montér musí dbát na to, aby byly při použití našich výrobků respektovány a dodržovány všechny náležité zákonné a úřední předpisy, zvláště pak příslušné aktuální směrnice pro elektromagnetickou kompatibilitu, a to zejména s ohledem na výrobu finálního výrobku, instalaci a poradenství zákazníkům.



Bezpečnostní upozornění

Následující bezpečnostní upozornění a varování slouží k zamezení nebezpečí a odvrácení úrazů a poškození majetku.

Všeobecné pokyny

- Při připojování je třeba dodržovat předpisy místního dodavatele elektřiny a ustanovení pro mokré a vlhké prostory podle VDE 100 (předpisy německých elektrotechniků).
- Používejte pouze neupravené originální díly výrobce řídicí jednotky.
- Dodržujte ustanovení specifická pro vaši zemi.
- Udržujte osoby mimo prostor pojezdu zařízení.
- Pokud je zařízení ovládáno jedním či více ovladači, musí být prostor pojezdu zařízení během provozu přehledný.
- Nedopust'te, aby se děti dostaly k ovládání.



Pozor

- **Nebezpečí úrazu elektrickým proudem.**
- **Připojení na síť 230 V smí provést pouze elektrikář.**
- **Před zahájením montážních prací vždy odpojte připojovací vedení.**

Určený účel použití

Rádiové přijímače popisované v tomto návodu smí být používány výhradně k ovládání LED osvětlovacích zařízení a topných těles.

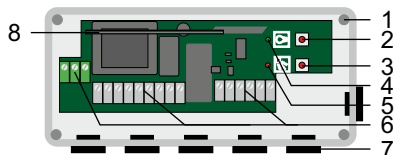
- Prosím dejte pozor na to, že bezdrátově ovládaná zařízení nesmí být provozována v prostorách se zvýšeným rizikem rušení (např. nemocnice, letiště).
- Dálkové ovládání je přípustné pouze pro přístroje a zařízení, u nichž porucha funkce vysílače nebo přijímače nezpůsobí nebezpečí pro osoby, zvířata či věci, nebo tam, kde je takovéto riziko kryto jinými bezpečnostními zařízeními.
- Provozovateli není poskytována ochrana před rušením, způsobeným jinými telekomunikačními zařízeními a koncovými zařízeními (např. i rádiovými zařízeními, které jsou řádně provozována ve stejném frekvenčním pásmu).
- Rádiový přijímač smí být propojen pouze s přístroji a zařízeními schválenými výrobcem.



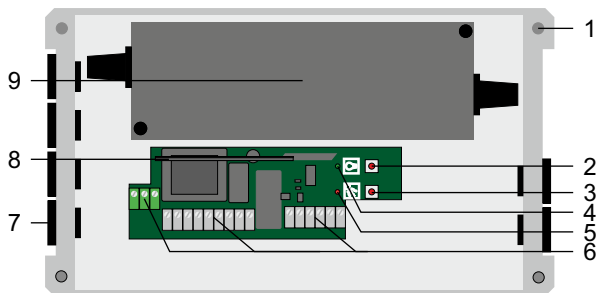
- **Dejte pozor na to, aby ovládání nebylo instalováno a provozováno v oblasti kovových ploch nebo magnetických polí.**
- **Rádiová zařízení vysílající na stejné frekvenci mohou být příčinou poruchy příjmu.**
- **Je třeba dbát na to, že dosah rádiového signálu je omezen legislativou a stavebními úpravami.**

Přehled zařízení

VC210



VC310...



1	Otvory pro upevnění	6	Připojovací svorky
2	Tlačítko program. režimu, osvětlovací zařízení	7	Kabelové průchodky
3	Tlačítko program. režimu, topné těleso	8	Anténa
4	Zelená LED, osvětlovací zařízení	9	Napájecí zdroj u VC310...
5	Červená LED, topné těleso		

Připojení



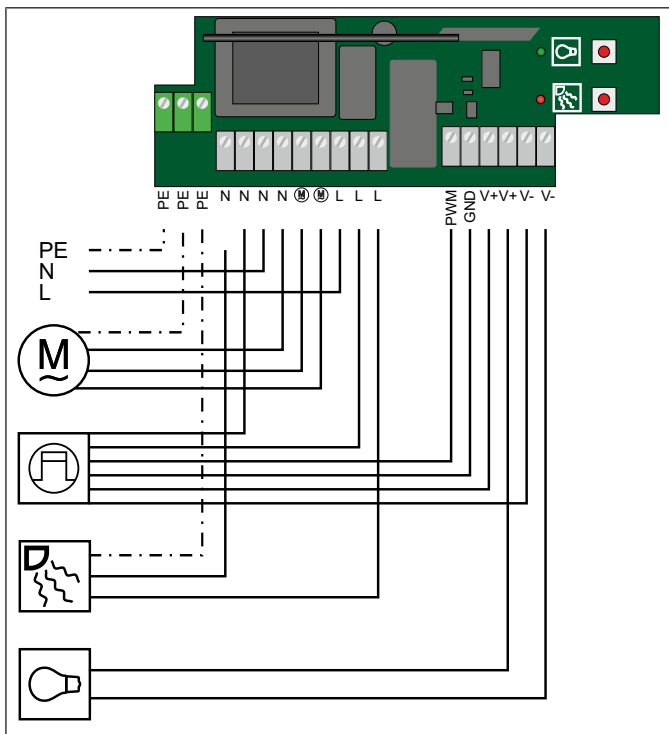
Pozor

- Nebezpečí úrazu elektrickým proudem.
- Připojení smí provést pouze kvalifikovaný elektrikář!
- Zařízení nabízí pouze ochranu hřbetu ruky, nechrání tedy před dotykem.
- Anténu nelámejte, nezkracujte ani neprodlužujte.
- Tlačítko program. režimu obsluhujte pouze pomocí izolovaného nástroje.
- Kabelové průchodky nesmí být vystaveny mechanickému namáhání, zvláště pak namáhání v tahu.
- Dbejte na spínací proud přístroje.

Vysvětlení symbolů:

	Trubkový pohon (výhradně napájení)
	Napájecí zdroj. U VC310... již připojen.
	Topné těleso. Dodržujte spínací výkon podle kapitoly Technické údaje.
	LED osvětlovací zařízení. Dodržujte údaje výkonu podle kapitoly Technické údaje.

Zapojte zařízení následujícím způsobem:



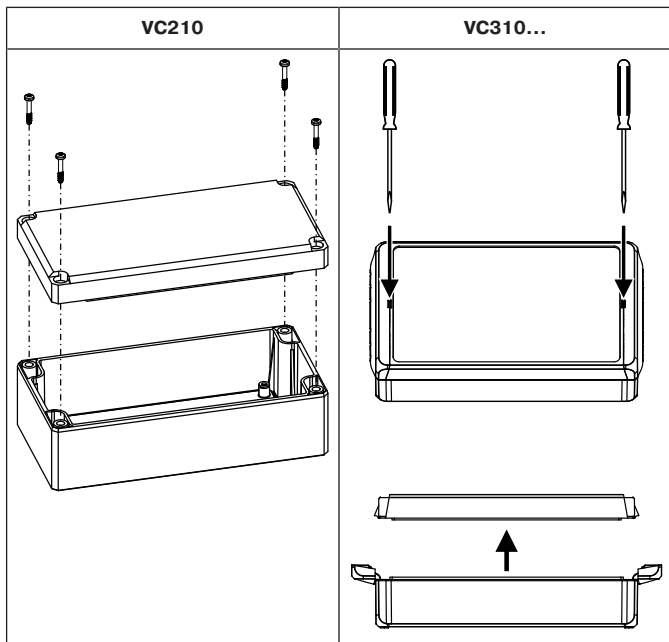
Nahrajte vysílač do přijímače (viz kapitola „Nastavení dálkového ovládní“).



Dejte pozor na optimální příjem rádiového signálu.

Montáž

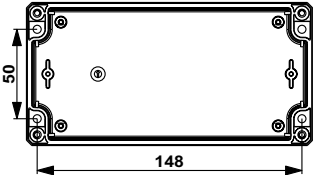


Otevření rádiového přijímače



Montáž rádiového přijímače



Před montáží na požadované místo zkontrolujte, zda vysílač a přijímač fungují bez závad.

VC210	VC310...
 <p>50</p> <p>148</p>	 <p>207 (VC310...60) 272 (VC310...120)</p> <p>108 (VC310...60) 171 (VC310...120)</p>
	<p>Při montáži prosím dávejte pozor na to, aby kabelové průchočky nesměřovaly nahoru. Pokládejte a fixujte připojovací vedení tak, aby stoupalo směrem k řídicí jednotce, a s odkapávací hadicí.</p>

Nastavení dálkového ovladače



Osvětlovací zařízení a topné těleso musí mít oddělené hlavní vysílače resp. různé kanály.

Pod pojmem hlavní vysílač (Master) se rozumí první vysílač, který byl nahrán do přijímače. Na rozdíl od dalších vysílačů, které jsou nahrány později, umožňuje hlavní vysílač m.j. nastavení koncových poloh (u pohonů s integrovaným rádiovým přijímačem) a přihrání nebo vymazání dalších vysílačů. Hlavními vysílači mohou být všechny vysílače, které mají samostatná tlačítka NAHORU, STOP, DOLŮ a tlačítko program. režimu.

Pokud je již vysílač v přijímači nastaven, stiskněte na 10 sekund tlačítko program. režimu na vysílači.

Nahrání hlavního vysílače pro osvětlovací zařízení

a) Přepnutí rádiového přijímače do programovacího režimu zapnutím napájení

Zapněte napájení.

- ▶ Rádiový přijímač je nyní po dobu 3 minut připraven k programování.

Nyní držte tlačítko program. režimu vysílače během programovacího režimu stisknuté po dobu 3 sekund.

- ▶ Přijímač provede potvrzení.

Tím je proces nastavení ukončen.

b) Přepnutí rádiového přijímače do programovacího režimu pomocí tlačítka program. režimu

Stiskněte tlačítko program. režimu „Osvětlovací zařízení“ na rádiovém přijímači na dobu 3 sekund.

- ▶ Rádiový přijímač je nyní po dobu 3 minut připraven k programování.

Nyní držte tlačítko program. režimu vysílače během programovacího režimu stisknuté po dobu 3 sekund.

- ▶ Přijímač provede potvrzení.

Tím je proces nastavení ukončen.

Nahrání hlavního vysílače pro topné těleso

Stiskněte tlačítko program. režimu „Topné těleso“ na rádiovém přijímači na dobu 3 sekund.

- ▶ Rádiový přijímač je nyní po dobu 3 minut připraven k programování.

Nyní držte tlačítko program. režimu vysílače během programovacího režimu stisknuté po dobu 3 sekund.

- ▶ Přijímač provede potvrzení.

Tím je proces nastavení ukončen.

Nastavení dalších vysílačů



Vedle hlavního vysílače lze jak pro osvětlovací zařízení, tak pro topné těleso nahrát do rádiového přijímače ještě vždy až 15 vysílačů.

Stiskněte tlačítko program. režimu nahraného hlavního vysílače na 3 sekundy.

- Přijímač provede potvrzení.

Držte nyní tlačítko program. režimu nového vysílače, který ještě není rádiovému přijímači znám, stisknuté po dobu 3 sekund. Tím je nyní rádiový přijímač po dobu 3 minut připraven k naprogramování nového vysílače.

- Přijímač provede potvrzení.

Nyní ještě jednou na 3 sekundy stiskněte tlačítko program. režimu vysílače, který má být nově nastaven.

- Přijímač provede potvrzení.
- ▶ Nový vysílač je nyní naprogramován.

Smazání vysílače

Vymazání jednotlivých vysílačů



Nahráný hlavní vysílač nelze smazat z paměti. Může být pouze přepsán.

Stiskněte tlačítko program. režimu na hlavním vysílači na 3 sekundy.

- ▷ Přijímač provede potvrzení.

Nyní na 3 sekundy stiskněte tlačítko program. režimu vysílače, který má být smazán.

- ▷ Přijímač provede potvrzení.

Nakonec stiskněte ještě jednou na 10 sekund tlačítko program. režimu vysílače, který má být smazán.

- ▷ Přijímač provede potvrzení.
- ▶ Vysílač byl smazán z rádiového přijímače.

Vymazání všech vysílačů (kromě hlavního vysílače)

Stiskněte tlačítko program. režimu na hlavním vysílači na 3 sekundy.

- ▷ Přijímač provede potvrzení.

Znovu stiskněte tlačítko program. režimu na hlavním vysílači na 3 sekund.

- ▷ Přijímač provede potvrzení.

Znovu stiskněte tlačítko program. režimu na hlavním vysílači na 10 sekund.

- ▷ Přijímač provede potvrzení.
- ▶ Všechny vysílače (kromě hlavního vysílače) byly z rádiového přijímače smazány.



Přepsání hlavního vysílače



Aby byl nový hlavní vysílač nahrán pouze do požadovaného rádiového přijímače, je třeba u všech ostatních přijímačů, které jsou připojeny na stejné napájení, zrušit programovací režim. Po opětovném zapnutí napájení proto proveďte s vysílačem těchto přijímačů povel k pojezdu nebo zastavení.

Přepsání hlavního vysílače pro osvětlovací zařízení

a) Přepsání hlavního vysílače zapnutím napájení

Zapněte napájení.

- ▶ Rádiový přijímač je nyní po dobu 3 minut připraven k programování.

Nyní na 10 sekund stiskněte tlačítko program. režimu nového hlavního vysílače.

- ▶ Přijímač provede potvrzení.

- ▶ Nový hlavní vysílač byl nastaven a starý hlavní vysílač byl vymazán.

b) Přepsání hlavního vysílače pomocí tlačítka program. režimu

Stiskněte tlačítko program. režimu „Osvětlovací zařízení“ na rádiovém přijímači na dobu 3 sekund.

- ▶ Rádiový přijímač je nyní po dobu 3 minut připraven k programování.

Nyní na 10 sekund stiskněte tlačítko program. režimu nového hlavního vysílače.

- ▶ Přijímač provede potvrzení.

- ▶ Nový hlavní vysílač byl nastaven a starý hlavní vysílač byl vymazán.

Přepsání hlavního vysílače pro topné těleso

Stiskněte tlačítko program. režimu „Topné těleso“ na rádiovém přijímači na dobu 3 sekund.

- ▶ Rádiový přijímač je nyní po dobu 3 minut připraven k programování.

Nyní na 10 sekund stiskněte tlačítko program. režimu nového hlavního vysílače.

- ▶ Přijímač provede potvrzení.
- ▶ Nový hlavní vysílač byl nastaven a starý hlavní vysílač byl vymazán.

Řídicí jednotka osvětlení

Zapnutí/vypnutí osvětlení

▲ <0,5 s	Osvětlení zapnuto s poslední hodnotou stmívání
▼ <0,5 s	Osvětlení zapnuto s poslední hodnotou stmívání
■ <0,5 s	Osvětlení vypnuto

Stmívání

▲ >1 s	Osvětlení je jasnější
▼ >1 s	Osvětlení je tmavší

Vyvolání uložených hodnot stmívání

2x ▲ <1 s	Vyvolá se přednastavená hodnota stmívání 1
2x ▼ <1 s	Vyvolá se přednastavená hodnota stmívání 2

Ukládání a vymazání hodnot stmívání



Rádiový přijímač nesmí být v programovacím režimu. Rozmezí stmívání lze nastavit výhradně s pomocí hlavního vysílače.

▲ + ■ >3 s	Přednastavená hodnota stmívání 1 se ukládá (pro potvrzení 1x blikne)
▼ + ■ >3 s	Přednastavená hodnota stmívání 2 se ukládá (pro potvrzení 1x blikne)
■ + ■ >3 s	Obě hodnoty stmívání se vymazávají (pro potvrzení 2x blikne)

Řídicí jednotka topení

Zapnutí/vypnutí topení

▲ <0,5 s	Zap.
▼ <0,5 s	Zap.
■ <0,5 s	Vyp.

Automatické vypnutí topení

V řídicí jednotce topení je integrováno automatické vypnutí. Tento časovač vypnutí se spustí při zapnutí topení a automaticky vypne topení po uplynutí 5 hodin, jestliže předtím nepřišel povel „Stop“. Tato doba se znovu spouští vypnutím a zapnutím topení. Několik stisknutí tlačítka „Nahoru“ nebo „Dolů“, když je topení již zapnuté, neprodlužuje časovač vypnutí. Tento časovač vypnutí platí jen pro funkci topení.

Technické údaje

Typ	VC210	VC310-12-60	VC310-24-60	VC310-24-120
Jmenovité napětí	230–240 V stř. / 50 Hz			
Spínací výkon topné těleso (max.)	3000 W / 230–240 V st při $\cos \varphi = 1$			
Spínací výkon, napájecí zdroj LED (max.)	250 W	60 W	60 W	120 W
	230–240 V st při $\cos \varphi = 1$			
Napájecí napětí LED	-	12 V	24V	24V
Stupeň krytí	IP 44			
Třída ochrany (při montáži podle určení)	II			
Přípustná teplota okolního prostředí	-25 až +70 °C			
Způsob montáže	Na omítce			
Rozměry krytu (Š x V x H)	160 x 80 x 55 mm	231 x 125 x 61 mm		272 x 171 x 61 mm
Vysílací frekvence	868,3 MHz			

Co dělat, když...?

Problém	Řešení
Přijímač nereaguje.	Kontrola připojení
	Nahrát vysílač.



Zjednodušené prohlášení o shodě EU

Společnost Becker-Antriebe GmbH tímto prohlašuje, že tato rádiová stanice odpovídá směrnici 2014/53/EU.

Úplné znění prohlášení o shodě EU je k dispozici na následující internetové adrese:

www.becker-antriebe.com/ce



Technické změny vyhrazeny.



BECKER