



Montörshandbok

Motorer och styrenheter
för solskydd



BECKER
Tillsammans är det enklare.

Förord

Montörshandbokens syfte

I montörshandboken beskrivs idriftsättningen av rörmotorer från Becker för solskydd, samt av enskilda styrenheter från Becker.

Denna handbok är avsedd för montörer som utbildats av Becker.

Se till att observera säkerhetsinformationen för montering och idriftsättning av rörmotorer och styrenheter på sidorna 68-69 längst bak i montörshandboken. Underlåtenhet att följa instruktionerna kan leda till allvarliga skador.

Montörshandboken ersätter **inte** de montage- och bruksanvisningar som bifogas med Becker-produkterna.

Vid drift eller reparationer av systemet ska man följa uppgifterna i montörshandboken samt i den montage- och bruksanvisning som bifogas med produkten. Vid felaktigt arbete med systemet bär Becker-Antriebe inget ansvar för skador som uppstår som följd.

Tekniska ändringar förbehållna.

Innehåll

Solskydd	Motor typ M..... 4	Motor typ C12..... 36
	Motor typ PS(+) 8	Motor typ C18..... 42
	Motor typ PS SMI(+). 12	Motor typ E18 48
	Motor typ E12..... 16	
	Motor typ E15..... 24	
	Motor typ SE I1 & SEF I1 28	
	Motor typ SEF I1 32	
	Styrenhets kit SWS441/SWS641 56	
	Styrenhet SC211 58	
	Styrenhet VC470-II..... 60	
Fjärrstyrd teknik	Centronic Fjärrstyrd teknik 62	

Motorer för
solskydd

Styrenheter för
solskydd

Fjärrstyrd teknik



Motorer typ M

Typskylt motorer typ M

1 Typbeteckning: t.ex. R 8/17 C M

R Motorstorlek
(rördiameter)
P - 35mm
R - 45mm
L - 58mm

8/17 Nominellt vridmoment/utgående
varvtal

C Bytbar motorkabel

M Mekaniskt styrda gränslägen

2 Driftart (korttidsanvändning S2)

Efter 4 minuters kontinuerlig drift måste
enheten få svalna

3 Serienummer: t.ex. 08 40 961630

08 År 2008

40 Kalendervecka

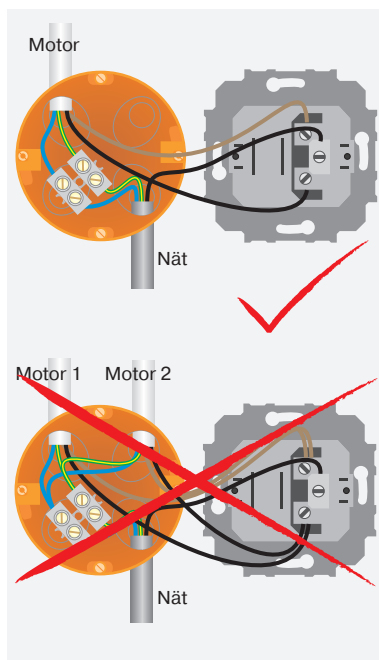
961630 Fortlöpande nummer



Anslutning motorer typ M

Motorer med mekaniskt styrda gränslägen får inte kopplas parallellt till ett kopplingsställe. Gränslägesbrytarna kan skadas av en kondensatorurladdning. Detta leder till att gränslägena passeras.

Omkopplingstiden vid byte av rörelseriktning måste vara minst 0,5 sekunder. Brytare och styrenheter får inte utföra rörelsekommandon (UPP/NER) samtidigt.



Information om motor typ M

Innan du installerar motorn ska du kontrollera att drivhjulssäkringen är låst (fastskruvad).

Markera drivhjulets position på dukröret och borra ett 4 mm hål här.

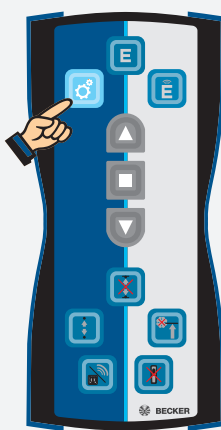
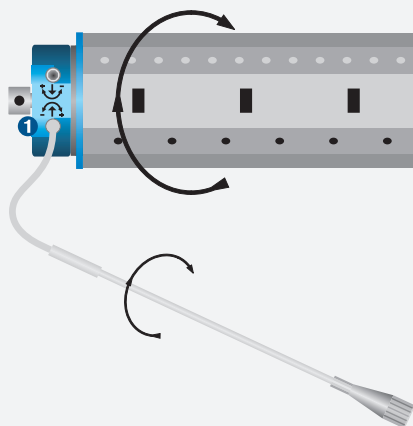
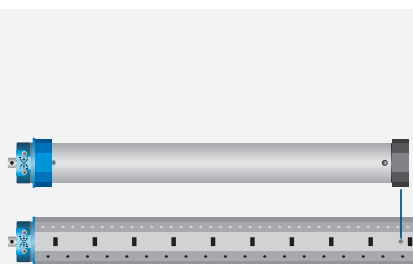
Säkra drivhjulet mot axiell förskjutning i dukröret med en skruv eller nit.

Pilen på motorhuvudet anger rotationsriktningen ①. Gränsläget ställs in på motsvarande inställningsanordning med det flexibla inställningsverktyget (Art. nr. 4933 200 002 0).

Genom att vrida i riktning + ökar du avståndet, vrider du i riktning - minskar du avståndet.

Den maximala sträckan är 38 varv med dukröret.

Anslut Universal installationskabel enligt manualen för installationskabeln. Tryck in valknappen för motorer med mekaniska gränslägen.



Motorer för
solskydd

Motorer typ M

Ställa in gränslägen för motorer av typ M

1. Ställa in det övre gränsläget

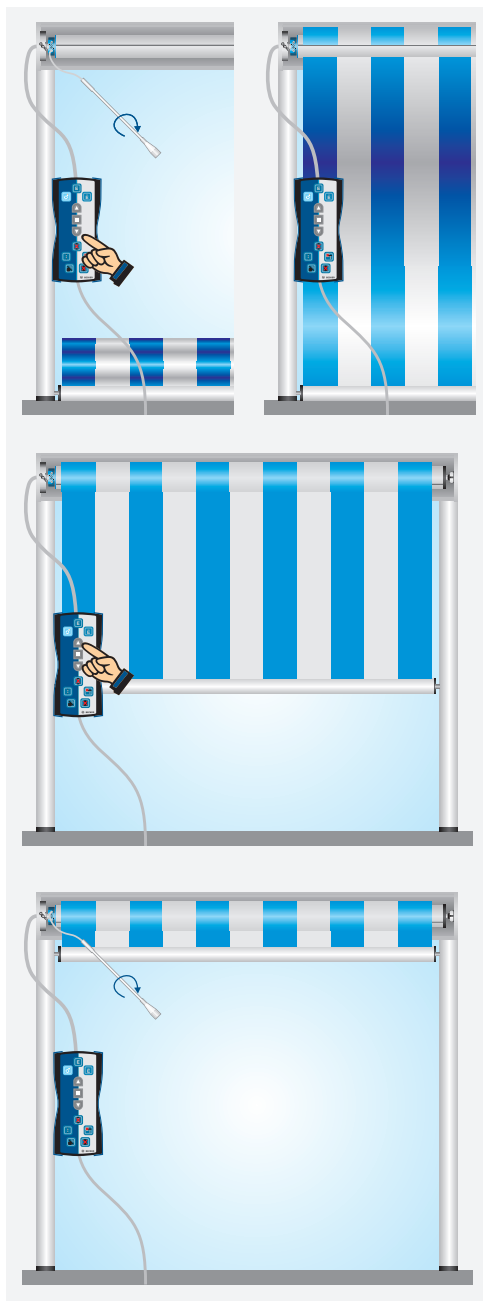
Efter att dukröret har installerats, kör du motorn i nedåtriktning tills den automatiskt stängs av. Vrid med hjälp av det flexibla inställningsverktyget motsvarande inställningsanordning i plusriktning (medurs) tills dukröret befinner sig i en lämplig position för att fästa markisen/persiennen på dukröret.

Fäst markisen/persiennen på dukröret.

Kör markisen/persiennen uppåt tills gränslägesbrytaren för det övre gränsläget automatiskt stänger av motorn.

Observera: Gränslägesavståndet är i leveranstillstånd (från fabriken) förinställt på 2 varv i uppåtgående och nedåtgående riktning. Under uppåtrörelsen stänger motorn av efter 4-5 varv.

Vrid med hjälp av det flexibla inställningsverktyget motsvarande inställningsanordning i plusriktning (medurs) tills markisen/persiennen befinner sig i det övre gränsläget.

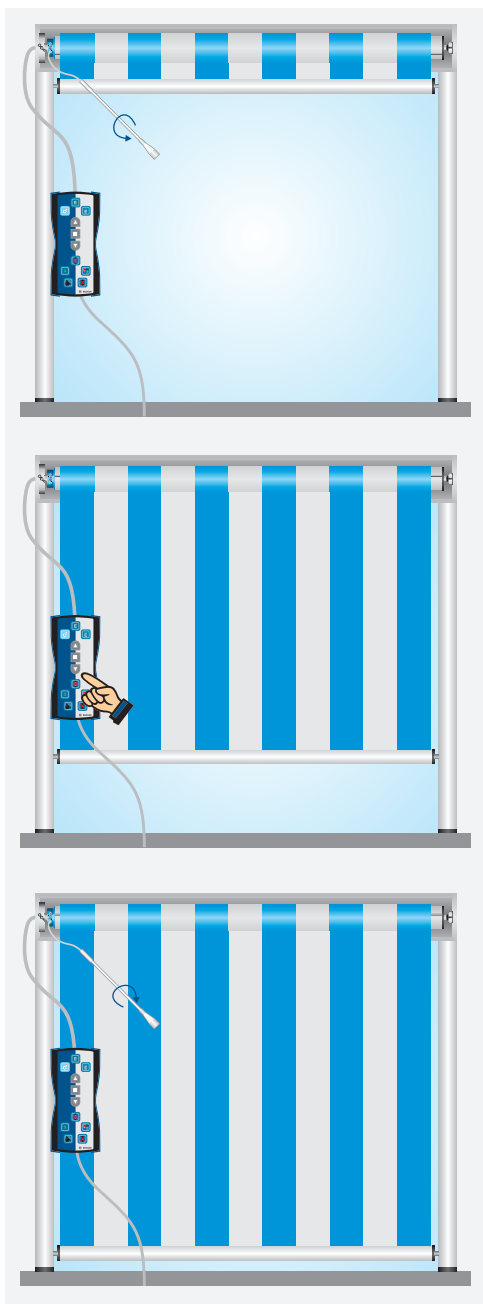


Stäng av uppåtrörelsen. Vrid med hjälp av det flexibla inställningsverktyget inställningsanordningen för det undre gränsläget 3–10 varv i minusriktning (beroende på hur många varv duken är virad runt dukröret när markisen/persiennen är sträckt).

2. Ställa in det nedre gränsläget

Kör markisen/persiennen nedåt tills gränslägesbrytaren för det undre gränsläget automatiskt stänger av motorn.

Vrid med hjälp av det flexibla inställningsverktyget inställningsanordningen för det undre gränsläget i plusriktning (medurs) tills önskad nedre position nås.



Motorer typ PS(+)

Typskylt motorer typ PS(+)

1 Typbeteckning: t.ex. R 30/17 C PS+

R	Motorstorlek (rördiameter)
P - 35mm	
R - 45mm	
L - 58mm	
30/17	Nominellt vridmoment/utgående varvtal
C	Bytbar motorkabel
P	Punkt-till-punkt-programmering möjlig
S	Elektroniska gränslägen för solskydd
+	Ökad stängningskraft för kassetmarkiser

2 Driftart (korttidsanvändning S2)

Efter 4 minuters kontinuerlig drift måste enheten få svalna

3 Serienummer: t.ex. 09 01 961657

09	År 2009
01	Kalendervecka
961657	Fortlöpande nummer



Anslutning motorer typ PS(+)

Motorer med elektroniskt gränslägen kan kopplas parallellt till ett kopplingsställe. Det maximala antalet synkront styrda motorer beror på styrreglagets belastningsförmåga.

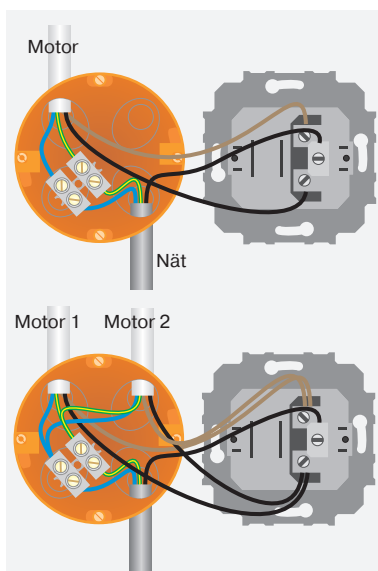
Omkopplingstiden vid byte av rörelseriktning måste vara minst 0,5 sekunder. Brytare och styrenheter får inte utföra rörelsekommandon (UPP/NER) samtidigt.

För styrreglage med en kontaktbelastningsförmåga på 5 A gäller:

P5/20 PS - R12/17 C PS(+) =
max. 5 motorer

R20/17 C PS(+) - L60/11 C PS(+) =
max. 3 motorer

L70/17 C PS(+) - L120/11 C PS(+) =
max. 2 motorer



Information om motor typ PS(+)

Motorerna PS(+) med elektroniskt gränslägen känner av och programmerar det övre gränsläget automatiskt vid ett mekaniskt övre stopp.

Om inget mekaniskt stopp är installerat programmeras ett övre fast gränsläge.

Motorer typ PS

PS-motorer används till att driva Screen markiser och markiser, samt solskydd för verandan.

Motorer typ PS+

Motorerna PS+ används till kassetmarkiser där det behövs extra stängningskraft. Kassetten stängs på så sätt alltid helt.

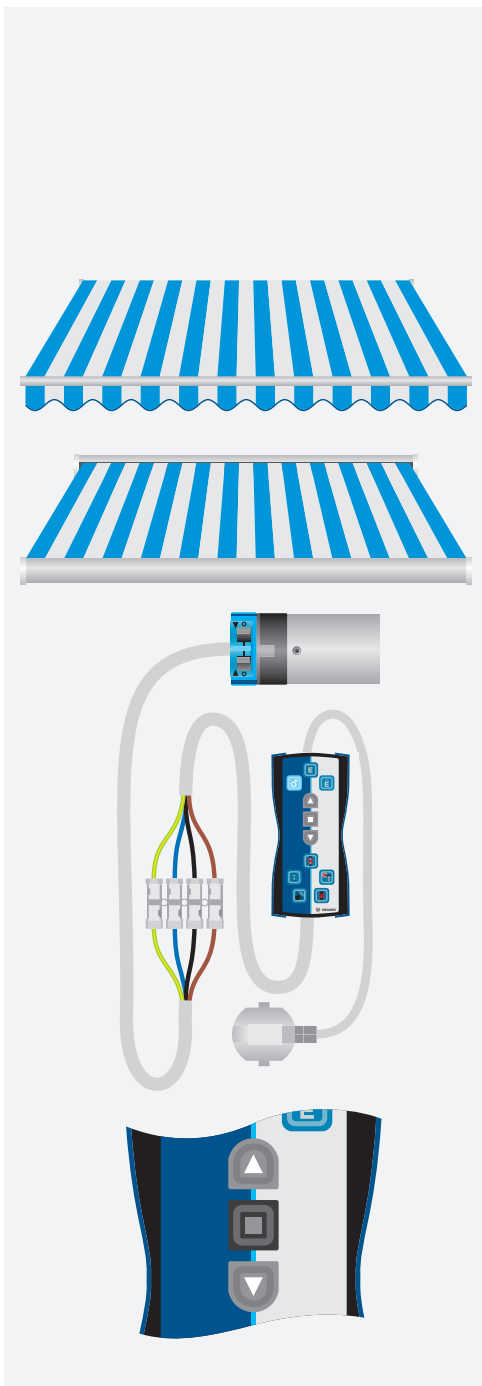
Gränslägena kan ställas in med hjälp av installationskabel eller med knapparna på motorhuvudet.

Anslut motorns och installationskabellens anslutningsledningarna enligt färgmärkningen.

På valknapparna så väljs E (Motor med elektroniska gränslägen).

Ändra funktionsknapparna PS(+)

För att kunna anpassa rörelseknapparna till motorns verkliga körrikning, kan dessa bytas med att trycka på stoppknappen i 5 sekunder. (funktionsknapparna UPP och NER blinkar i 3 sek som en bekräftelse).

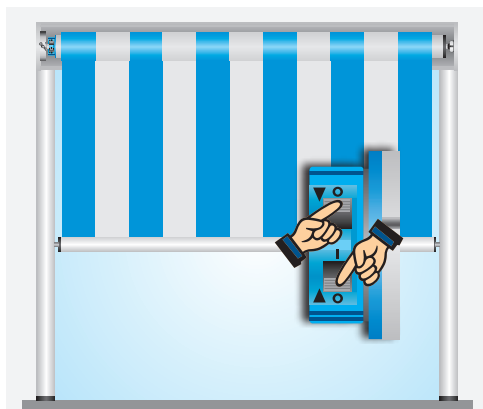


Motorer typ PS(+)

Ställa in gränslägena med brytarna typ PS(+)

1. Radera båda gränslägena med brytarna

Ställ båda brytarna på **O** och utför ett kort kommando.



2. Ställa in det undre gränsläget

Kör markisen/persiennen till det önskade läget och ställ motsvarande brytare från **O** på **I**.



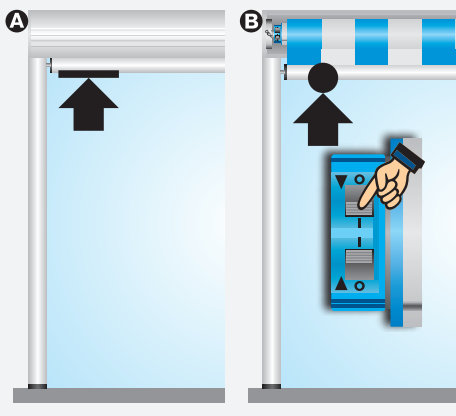
3. Programmera det övre gränsläget

A Stopp för övre gränsläge

Kör markisen/persiennen mot stoppet tills motorn automatiskt stannar.

B Med positionen för övre ändläget

Kör markisen/persiennen till det önskade läget och ställ motsvarande brytare från **O** på **I**.



Ställa in gränslägena med installationskabel typ PS(+)

1. Programmera det undre gränsläget med installationskabel

Anslut anslutningsledningarna från motorn och Beckers installationskabel enligt färgmärkningen.

Båda knapparna på motorhuvudet måste befinna sig i positionen I.

Kör markisen/persiennen till det önskade nedre läget och tryck på programmeringsknappen tills motorn klickar 1 gång.

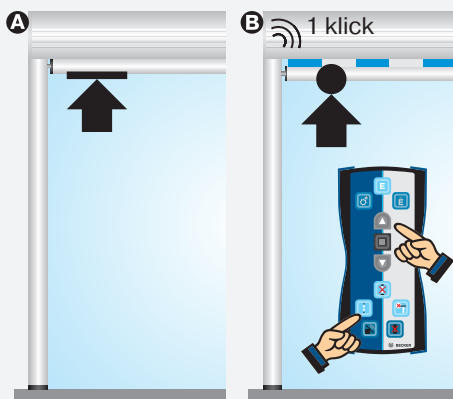


2. Programmera det övre gränsläget med installationskabel

A Med stoppet för övre ändläget
Kör markisen/persiennen mot stoppet tills motorn automatiskt stannar.

B Med positionen för övre ändläget

Kör markisen/persiennen till det önskade övre läget och tryck på programmeringsknappen på installationskabel tills motorn klickar 1 gång.



3. Radera gränslägena med installationskabel

Tryck på raderingsknappen och håll den intryckt tills att det kommer 2st „klick“ ljud från motorn.

Om motorn befinner sig mellan gränslägena så raderas båda gränslägena. Om motorn befinner sig i ett gränsläge raderas endast detta gränsläge.



Motorer typ SMI

Typskylt motorer typ PS SMI(+)

1 Typbeteckning: R 30/17 C PS SMI+

- R Motorstorlek (rördiameter)
P -35mm, R -45mm och L -58mm
- 30/17 Nominellt vridmoment/utgående varvtal
- C Bytbar motorkabel
- P Punkt-till-punkt-programmering möjlig
- S Elektroniska gränslågen för solskydd
- + Ökad stängningskraft för kassetmarkiser

2 Driftart (korttidsanvändning S2)

Efter 4 minuters kontinuerlig drift måste enheten få svalna

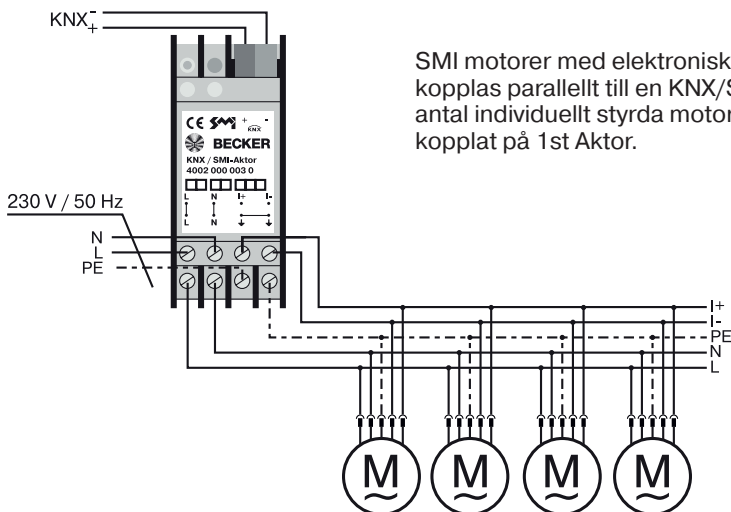
3 Serienummer: t.ex. 09 01 961657

- 09 År 2009
01 Kalendervecka
961657 Fortlöpande nummer



Motorns serienummer är motors identitet och måste noteras så att programmeraren av systemet kan hitta motorn i sin programvara. Extra klisterlappar finns monterad på motorkabeln. Dessa skall användas att märka respektive produkt och noteras på fasadritning och motormanualen.

Anslutning motorer typ PS SMI(+)



SMI motorer med elektroniskt gränslågen kopplas parallellt till en KNX/SMI Aktor. Det antal individuellt styrda motorer är 1-8st kopplat på 1st Aktor.

Central styrning av upp till 8 motorer möjlig

Information om motortyp PS (+)SMI

Motorerna PS(+) SMI med elektroniskt gränslägen känner av och programmerar det övre gränsläget automatiskt vid ett mekaniskt övre stopp.

Dessa motorer kan enbart användas i ett EIB/KNX system tillsammans med en Aktor från Becker Motor.

Om inget mekaniskt stopp är installerat programmeras ett övre fast gränsläge.

Motorer typ PS SMI

PS SMI-motorer används till att driva Screen markiser och markiser, samt solskydd för verandan.

Motorer typ PS+ SMI

Motorerna PS+ SMI används till kassetmarkiser där det behövs extra stängningskraft. Kassetten stängs på så sätt alltid helt.

Gränslägena **Skall** ställas in med hjälp av en speciell SMI installationskabel.

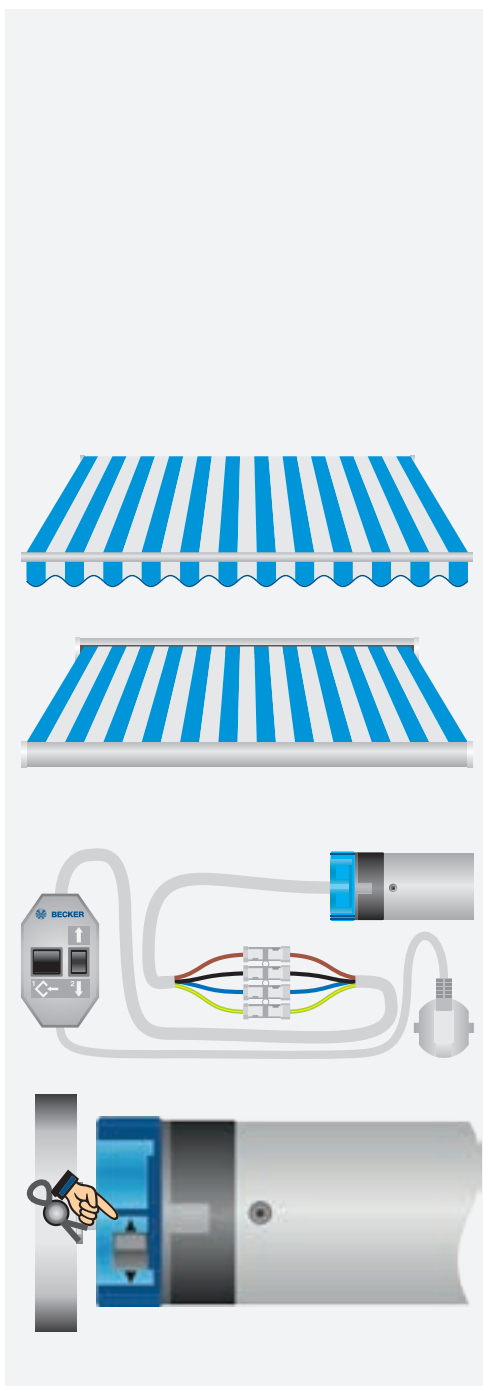
SMI Installationskabel
Art.nr 4935 200 034 0

Anslut motorerna och inställningssatsens anslutningsledningar enligt färgmärkingen.

Korrigera rotationsriktningen

Om rotationsriktningen är felaktig måste den bytas på motorn. Vid tryck på NER knappen skall motorn köra NER markisen. Om så inte är fallet - ändra på rotationsriktningsknappen -

Observera: Rotationsriktningen kan endast bytas så länge inga gränslägen är programmerade.



Motorer typ SMI

Ställa in gränslägena med installationskabeltyp PS(+) SMI

1. Programmera det undre gränsläget med installationskabel

Anslut anslutningsledningarna från motorn och Beckers installationskabel enligt färgmärkningen.

Kör markisen/persiennen till det önskade läget och tryck på programmeringsknappen tills motorn klickar 1 gång.



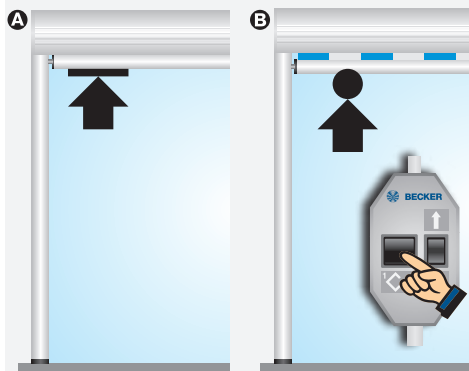
2. Programmera det övre gränsläget med installationskabel

A Med stoppet för övre ändläget

Kör markisen/persiennen mot stoppet tills motorn automatiskt stannar.

B Med positionen för övre ändläget

Kör markisen/persiennen till det önskade övre läget och tryck på programmeringsknappen på installationskabel tills motorn klickar 1 gång.selbsttätigt stoppt.



3. Radera gränslägena med installationskabel

Tryck på programmeringsknappen ❶ och håll den intryckt.

Tryck på ↓-knappen ❷ och håll den intryckt.

Släpp programmeringsknappen ❶.

Tryck på programmeringsknappen ❶ en gång till, tills motorn klickar 2 gånger.

Om motorn befinner sig mellan gränslägena så raderas båda gränslägena. Om motorn befinner sig i ett gränsläge raderas endast detta gränsläge.



E12 motor

Typskylt för E12 motor

1 Typbeteckning: t.ex. R30-17-E12

R	Motorstorlek (rördiameter)
P - 35mm	
R - 45mm	
L - 58mm	
30	Nominellt vridmoment
17	Utgående varvtal
E	Elektroniska gränslägen
12	Löpnummer

2 Driftläge (korttidsanvändning S2)

Efter 4 minuters kontinuerlig drift måste enheten få svalna

3 Serienummer: t.ex. 16 29 90001

16	År 2016
29	Kalendervecka
90001	Löpnummer



Anslutning motorer E12

Två eller flera motorer med elektroniska gränslägen kan parallellkopplas till en kopplingspunkt. Det maximala antalet synkront styrda motorer beror på styrreglagets belastningsförmåga.

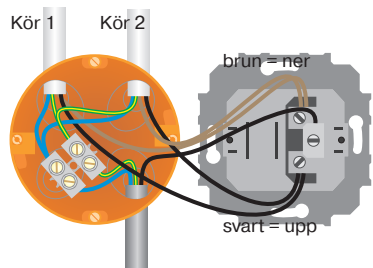
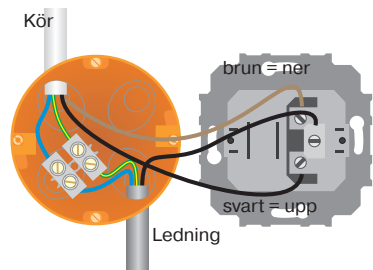
För styrreglage med en kontaktbelastningsförmåga på 5 A gäller:

R8-17-E12 till R12-17-E12 =
max. 5 motorer

R20-17-E12 till L60-17-E12 =
max. 3 motorer

L70-17-E12 till L120-11-E12 =
max. 2 motorer

Omkopplingstiden vid byte av rörelseriktning måste vara minst 0,5 sekunder. Brytare och styrenheter får inte utföra rörelsekommandon (UPP/NER) samtidigt.



Information om E12-enheten

Autoinstallera

E12 kan automatiskt identifiera och programmera det optimala maximala nedre gränsläget för ledade armar och kassetmarkiser via Autoinstallation funktionen.

Stopp beteende

E12 kan programmeras mellan ökad och minskad stängningskraft beteende.

Dukavspännings

När dukavspänningen är aktiv, flyttar motorn något nedåt när den når det övre gränsläget för att lindra belastningen på duken.

Duksträcknings funktion

Den programmerbara duksträcknings funktionen säkerställer att duken spänns upp efter att nått det nedre gränsläget.

Ställa in gränslägena

Gränslägena kan ställas in på 2 olika sätt:

1. Brytare på motorn
2. Installationskabeln



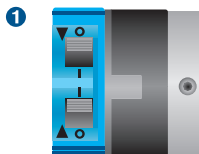
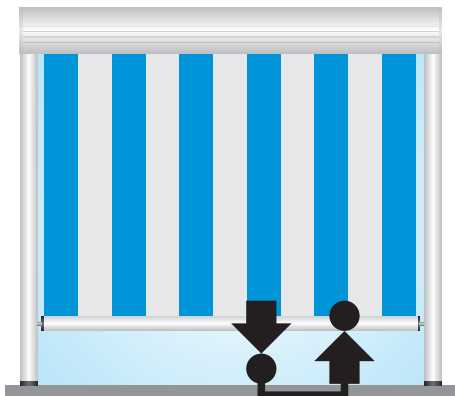
Ökad stängningskraft med kassetmarkiser



Minskad stängningskraft med öppna markiser, screens, etc.



klick



Motorer för
solskydd



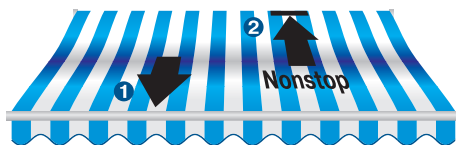
E12 motor

Ställa in gränslägena via autoinstallation

A Autoinstallera med ledad arm och kassettmarkiser

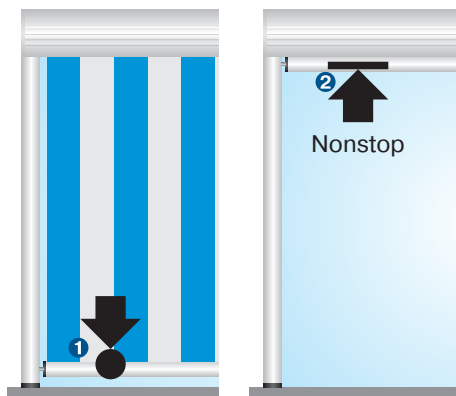
Kör ut solskyddet tills den passerar nedre gränsläget och tyget vilar på de ledade armarna ①.

Kör sedan in solskyddet utan att stanna tills det stannar automatiskt vid övre stoppet ②.



B Autoinstallera (valfri punkt i botten upp till det övre stoppet)

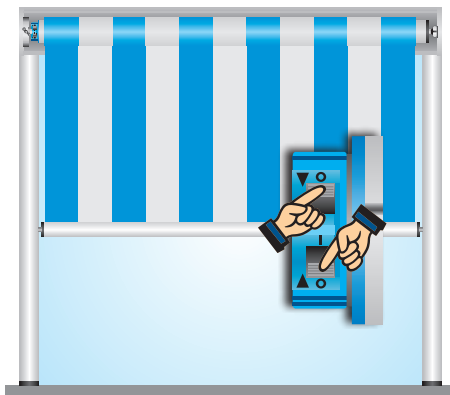
Kör solskyddet till det önskade nedre gränsläget ①. Kör sedan in solskyddet utan att stanna tills det stannar automatiskt vid övre stoppet ②.



Ställa in gränslägena med brytarna

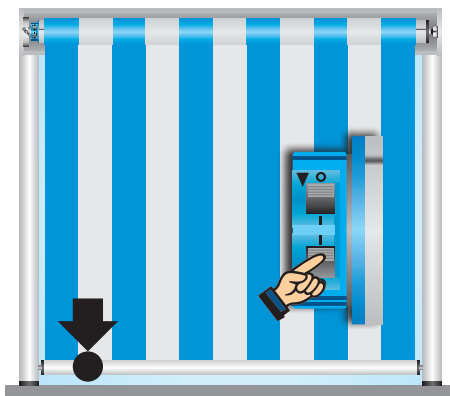
1. Radera båda gränslägena med brytarna

Ställ båda brytarna till **0** och kör motorn en kort bit.



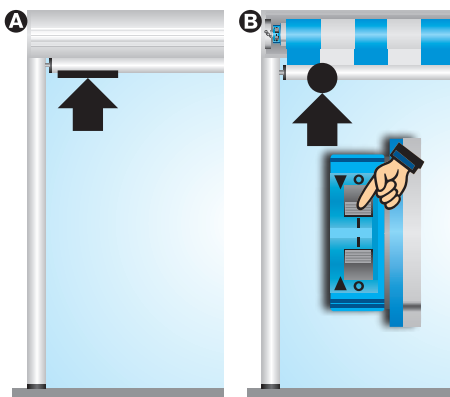
2. Programmera det nedre gränsläget

Kör solskyddet till det önskade läget och ändra den motsvarande brytaren från **0** till **I**.



3. Programmera det övre gränsläget


- A** Till det övre gränsläges stopp
Kör solskyddet mot stoppet tills enheten stannar automatiskt.
- B** Till det övre gränsläget
Kör solskyddet till det önskade läget och ändra den motsvarande brytaren från **0** till **I**.




E12 motor

Ställa in gränslägena med hjälp av installationskabeln

1. Programmera det nedre gränsläget med installationskabeln

Brytare på motorhuvudet måste vara i läget I. Anslut anslutningsledningarna från motorn och Beckers installationskabel enligt färgmärkningen. Tryck på knappen .

Kör markisen/persiennen till det önskade nedre läget och tryck på knappen . Motorn svarar med 1 x klick.




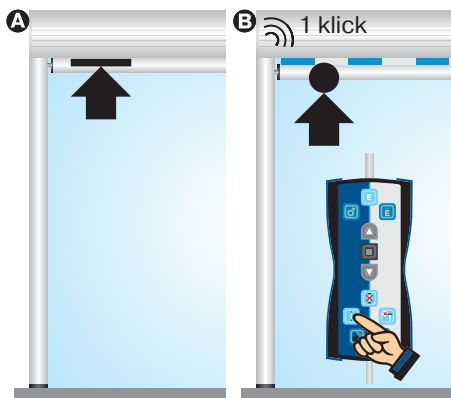
2. Programmering av det övre gränsläget med installationskabeln

A Kör till det övre gränsläges stopp

Kör solskyddet mot stoppet tills motorn stannar automatiskt.

B Sätta det övre gränsläget

Kör solskyddet till önskad övre position och tryck på knappen . Motorn svarar med (1 x klick).



3. Radera gränslägena med hjälp av installationskabeln

Tryck på knappen . Motorn svarar med (2 x klick).

Om motorn står mellan gränslägena tas båda gränslägena bort. Om motorn står på ett av gränslägena, kommer endast denna position tas bort. När det gäller specialfunktioner, återgår enheten till leveranskick.





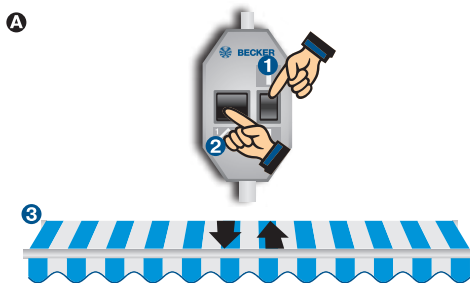
E12 motor

Justera stopp beteende

Vid leverans är motorerna programmerade med minskad stängningskrafts beteende (Mjukstängning). Stängningskraften kan bara ändras under de 3 första körningarna mot det övre stoppet.

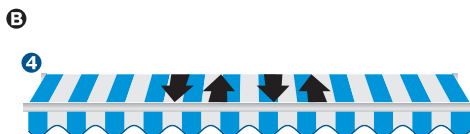
A Slå på minskat stängningskrafts beteende

Tryck på knappen (Upp) 1. Därefter på programmeringsknappen 2 innan solskyddet når övre gränsposition. Fortsätt att hålla båda knapparna intryckta tills solskyddet bekräftar övergången genom att röra sig ner och upp en gång 3.



B Slå på ökad stängningskrafts beteende

Upprepa proceduren under A tills motorn bekräftar övergången genom att röra sig ner och upp två gånger 4.



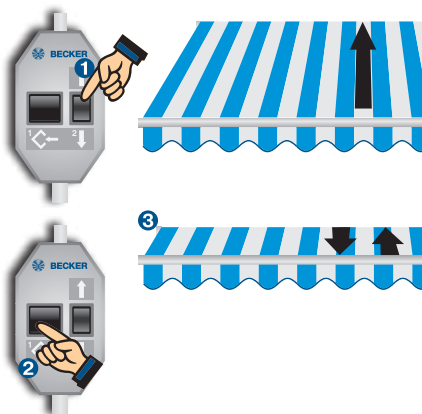
Ställa in den speciella dukavspänningsfunktionen

Vid leverans är dukavspänningsfunktionen avaktiverad.

Aktivera / avaktivera dukavspänningsfunktionen

Kör solskyddet mot det övre stoppet 1.

Tryck på programmeringsknappen 2, tills motorn bekräftar aktivering eller avaktivering av dukavspänningen 3.

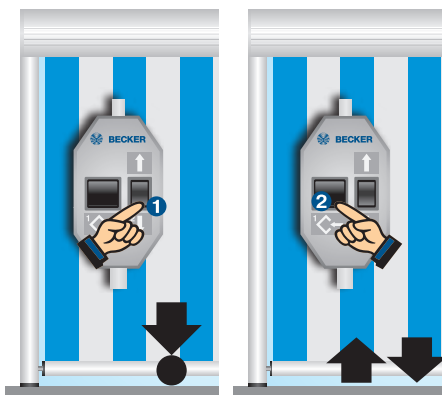


Ställa in den speciella duksträckningsfunktionen

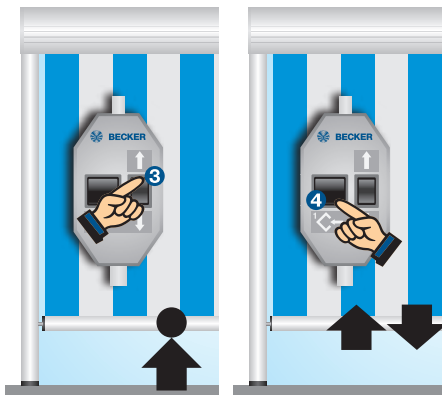
Aktivera dukspänningsfunktionen (endast möjligt med Becker Installation set Art.nr: 4935 200 011 0).

Kör solskyddet till det yttre gränsläget ❶.

Tryck sedan på programmeringsknappen tills motorn bekräftar genom att röra sig upp och ned ❷.

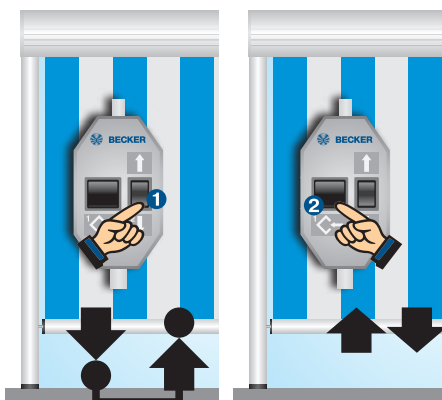


Flytta sedan solskyddet till dukspänning position ❸ och tryck på programmeringsknappen igen tills enheten bekräftar genom att röra sig upp och ned ❹.



Avaktivering av dukspänningsfunktionen (endast möjligt med Becker Installation set Art.nr: 4935 200 011 0).

Flytta solskyddet till dukspänning position ❶ och tryck på programmeringsknappen tills motorn bekräftar genom att röra sig upp och ner ❷.



Motorer typ E15

Typskylt motorer typ E15

1 Typbeteckning: t.ex. R 30-17-E15

R Motorstorlek
(rördiameter)

R – 45 mm

L – 85 mm

30-17 Nominellt vridmoment/
utgående varvtal

E Elektroniskt gränslägen

14 Löpande nummer

2 Driftläge (korttidsanvändning S2)

Efter 4 minuters kontinuerlig drift måste
enheten få svalna.

3 Serienummer: t.ex. 170112504

17 År 2017

01 Kalendervecka

12504 Löpande nummer



Anslutning motorer typ E15

Motorer med elektroniska gränslägen kan kopplas parallellt till ett kopplingsställe. Det maximala antalet synkront styrda motorer beror på styrreglagets belastningsförmåga.

För styrreglage med en kontaktbelastningsförmåga på 5A gäller:

R8-17-E15 till R12-17-E15 =

max. 5 motorer

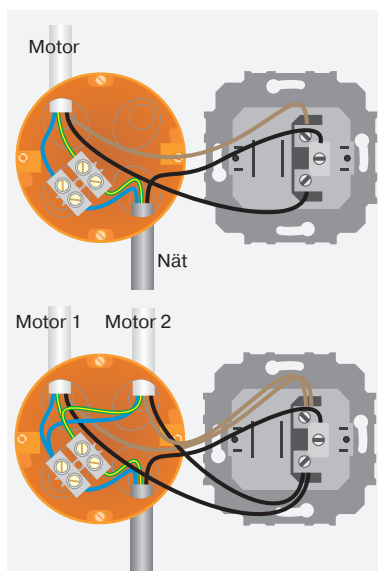
R20-17-E15 till L60-11-E15 =

max. 3 motorer

L70-17-E15 till L120-11-E15 =

max. 2 motorer

Omkopplingstiden vid byte av rörelseriktning måste vara minst 0,5 sekunder. Brytare och styrenheter får inte utföra upp- och ner-rörelsekommandon samtidigt.



Information om motor typ E15

Stoppbeteende

E15 kan kopplas om mellan ökat och reducerat stoppbeteende.

Ställa in gränslägen

Gränslägena kan ställas in på 2 sätt:

1. Universal-installationskabel
2. Reglage

Ökat stoppbeteende vid kassetmarkiser



Reducerat stoppbeteende vid öppna markiser, screen-markiser etc.



Ställa in stoppbeteende

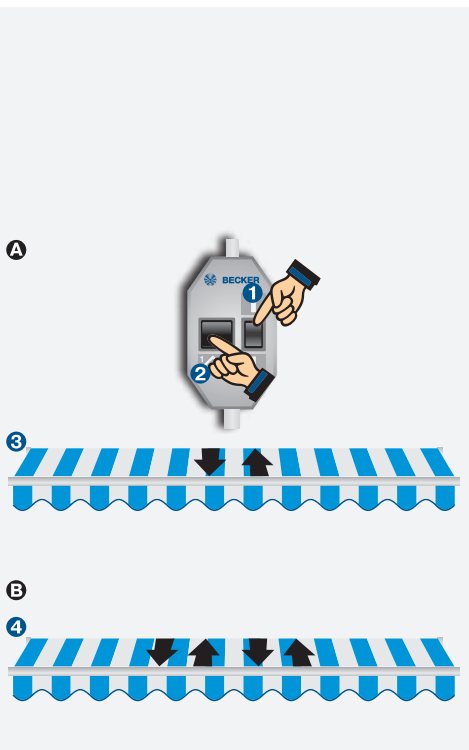
Vid leverans är motorerna programmerade med mjukstängning. Stoppbeteende kan bara ändras under de tre första körningarna mot det övre stoppet.

A Aktivera reducerat stoppbeteende

Kör solskyddet uppåt **1** och tryck, innan det övre gränsläget nås, på programmeringsknappen **2**. Håll båda knapparna nedtryckta tills motorn bekräftar omkopplingen genom att köra ner och upp en gång **3**.

B Aktivera ökat stoppbeteende


Upprepa proceduren i **A** tills motorn bekräftar omkopplingen genom att köra ner och upp två gånger **4**.




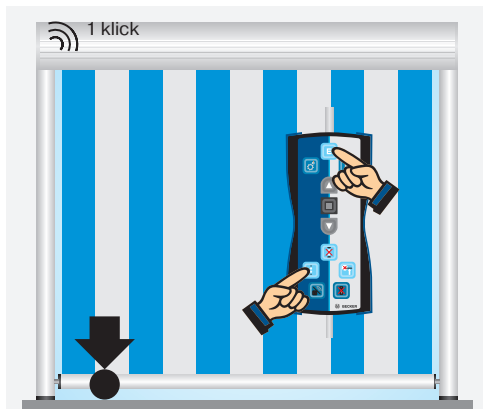
Motorer typ E15

Ställa in gränslägena med universal-installationskabeln

1. Programmera det nedre gränsläget med universal-installationskabeln

Anslut anslutningsledningarna från motorn och universal-installationskabeln enligt färgmärkingen. Tryck på valknappen .

Kör solskyddet till det önskade läget och tryck på knappen  (klickar 1 gång).




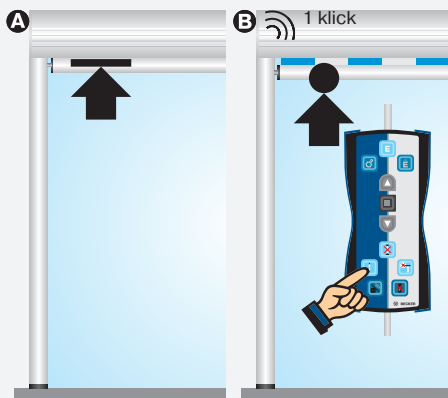
2. Programmera det övre gränsläget med universal-installationskabeln

A Till stopp för övre gränsläge


Kör solskyddet mot stoppet tills motorn stannar automatiskt.

B Till punkt övre gränsläge

Kör solskyddet till det önskade övre läget och tryck på  på universal-installationskabeln (klickar 1 gång).



3. Radera gränslägena med installationskabel

Tryck på knappen  på universal-installationskabeln (klickar 2 gånger).

Om motorn befinner sig mellan gränslägena så raderas båda gränslägena. Om motorn befinner sig i ett gränsläge raderas endast detta gränsläge. När det gäller specialfunktionerna försätts motorn åter i leveransskick.

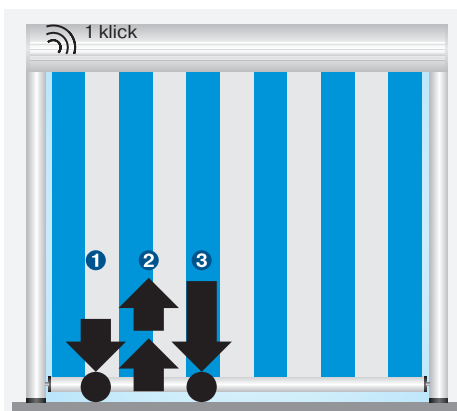


Ställa in gränslägena med reglaget

1. Ställa in det nedre gränsläget med reglaget

Till nedre punkt

Kör solskyddet till det nedre gränsläget **1**. Kör sedan solskyddet 2x kort, med vardera 1 sek. paus, uppåt **2** och därefter nedåt tills motorn automatiskt stannar och klickar 1x efter 3 sekunder **3**.



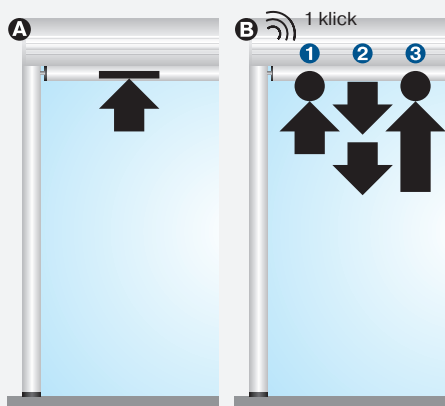
2. Ställa in det övre gränsläget med reglaget

A Till övre stopp

Kör solskyddet mot det övre stoppet tills motorn automatiskt stannar.

B Till övre punkt

Kör solskyddet till det övre gränsläget **1**. Kör sedan solskyddet 2x kort, med vardera 1 sek. paus, nedåt **2** och därefter uppåt tills motorn automatiskt stannar och klickar 1x efter 3 sekunder **3**.



3. Radera gränslägena med reglaget

Kör motorn uppåt eller nedåt i 6 sekunder.

Genomför därefter steg **1** till **8** i den raderingssekvens som visas här bredvid i ensekundstakt tills motorn klickar 2x.

På reglage med spärrläge måste ett STOPP-kommando göras efter varje kort körkommando.



Motorer typ SE I1

Typskylt motorer typ SE I1

1 Typbeteckning: t.ex. R 8/17 SE I1

- R Motorstorlek (rördiameter)
R - 45mm
L - 58mm
- 8/17 Nominellt vridmoment/utgående varvtal
- C Bytbar motorkabel
- S Elektroniska gränslägen för solskydd
- E Elektroniska gränslägen
- I1 För Lockscreen produkter

2 Driftart (korttidsanvändning S2)

Efter 4 minuters kontinuerlig drift måste enheten få svalna

3 Serienummer: t.ex. 13 05 51987

- 13 År 2013
05 Kalendervecka
51987 Fortlöpande nummer



Anslutning motorer typ SE I1

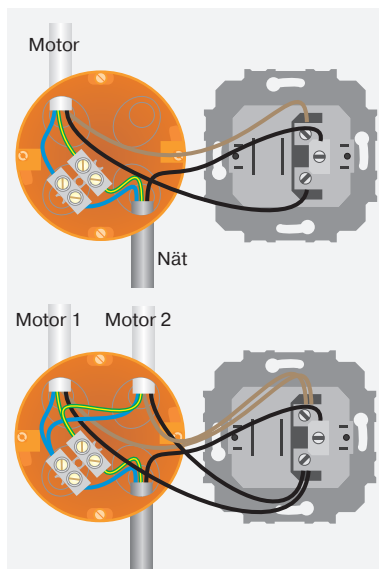
Motorer med elektroniskt gränsläge kan kopplas parallellt till ett kopplingsställe. Det maximala antalet synkront styrda motorer beror på styrreglagets belastningsförmåga.

Omkopplingstiden vid byte av rörelseriktning måste vara minst 0,5 sekunder. Brytare och styrenheter får inte utföra rörelsekommandon (UPP/NER) samtidigt.

För styrreglage med en kontaktbelastningsförmåga på 5 A gäller:

R8/17 SE I1 - L60/11 SE I1 =
max. 3 motorer

L70/17 SE I1 - L120/11 SE I1 =
max. 2 motorer



Information om motortyp SE I1 & SEF I1

Motorer med elektroniskt gränsläge SE I1 & SEF I1 känner av och programmerar det övre gränsläget automatiskt. Ett låssystem i gejderna måste vara monterade (Lockscreen). En automatisk duksträckningsfunktion i det nedre gränsläget ser till att duken är spänd.



Motorer för
solskydd

Inkoppling SE I1

Gränslägena ställs in med hjälp av installationskabel.

Anslut motorns och installationskabels anslutningsledningarna enligt färgmärkningen.

På valknapparna så väljs E (Motorer med elektroniska gränslägen).

Ändra funktionsknapparna SE I1

För att kunna anpassa rörelseknapparna till motorns verkliga korrigering, kan dessa bytas med att trycka på stoppknappen i 5 sekunder. (funktionsknapparna UPP och Ner blinkar i 3 sek som en bekräftelse).

Inkoppling SEF I1

Gränslägena **kan även** ställas in med hjälp av installationskabel.

Anslut motorns och installationskabels anslutningsledningarna enligt färgmärkningen.

På valknapparna så väljs - E radio - (Radiomotorer med elektroniska gränslägen).

Motorer typ SE I1 & SEF I1

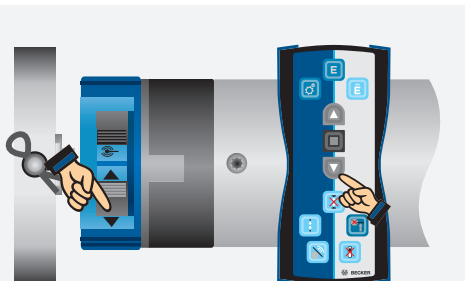
Ställa in gränslägena med installationskabel typ SE I1 & SEF I1

SEF I1

Korrigera rotationsriktningen

Om rotationsriktningen är felaktig måste den bytas på motorn. Vid tryck på NER knappen skall motorn köra NER solskyddet. Om så inte är fallet - ändra på rotationsriktningsknappen-

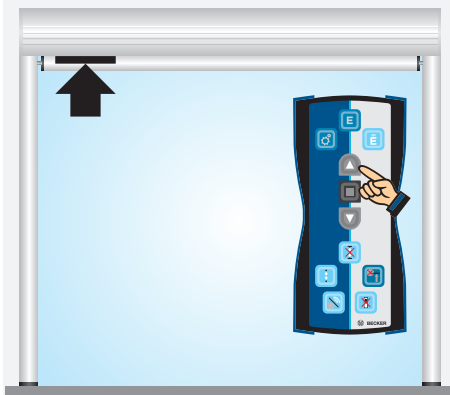
Observera: Rotationsriktningen kan endast bytas så länge inga gränslägen är programmerade.



SE I1 & SEF I1

1. Programmera övre gränsläge

Kör upp solskyddet mot det övre stoppet tills motorn automatiskt stannar.

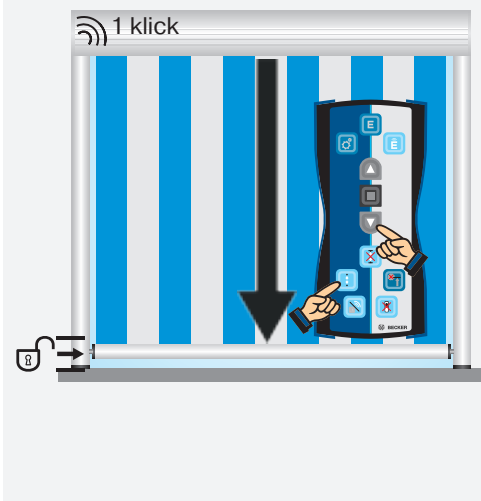


SE I1 & SEF I1

2. Programmera låslägesposition

Kör ner solskyddet till det installerade låset (inom låsgränsläget).

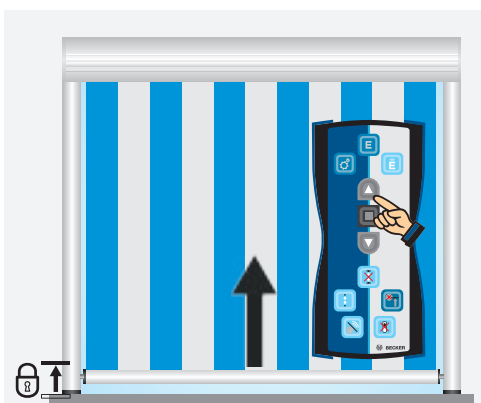
Tryck på programmeringsknappen tills motorn klickar 1 gång.



SE I1 & SEF I1

3. Programmera duksträckningen

Kör upp solskyddet så låset i gejjern hakar fast och motorn duksträcker.



SE I1 & SEF I1

4. Programmera frilägesposition

Kör ner solskyddet förbi det installerade låset (under låsgränsläget).

Tryck på programmeringsknappen tills motorn klickar 1 gång.



SE I1 & SEF I1

Radera gränslägena med installationskabel

Tryck på raderingsknappen och håll den intryckt tills att det kommer 2st „klick“ ljud från motorn.



Motorer typ SEF I1

Typskylt motorer typ SEF I1

1 Typbeteckning: t.ex. R8/17C SEF I1

- R Motorstorlek
(rördiameter)
P - 35mm
R - 45mm
L - 58mm
- 8/17 Nominellt vridmoment/utgående
varvtal
- C Bytbar motorkabel
- S Elektroniska gränslägen för
solskydd
- E Duksträckning med låsfunktion
för Lock screen
- F Radiomottagare
- I1 Ökad stängningskraft för
kassetmarkiser

2 Driftart (korttidsanvändning S2)

Efter 4 minuters kontinuerlig drift måste
enheten få svalna

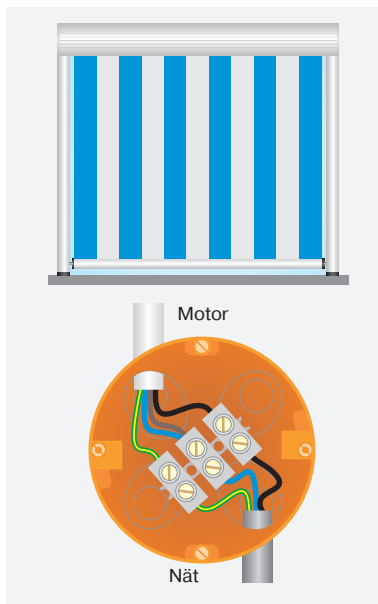
3 Serienummer: t.ex. 13 39 51682

- 13 År 2008
39 Kalendervecka
51682 Fortlöpande nummer

Motorer med elektroniskt gränsläge SEF I1
känner av och programmerar det övre gränsläget
automatiskt. Ett låssystem i gejdrarna
måste vara monterade (Lockscreen). En
automatisk duksträckningsfunktion i det nedre
gränsläget ser till att duken är spänd.

Anslutning motorer typ SEF I1

Motorer med elektroniskt gränsläge och in-
tegrerad radiomottagare ansluts direkt till
strömförsörjningen. Brun och blå ledning på
motorkabeln kläms tillsammans och kopplas
till husets blå. Svart till fas och jord till jord.



Gränslägena kan ställas in med hjälp av installationskabel.

Anslut motorns och installationskabelns anslutningsledningarna enligt färgmärkningen. På valknapparna så väljs E radio- (Radiomotorer med elektroniska gränslägen).

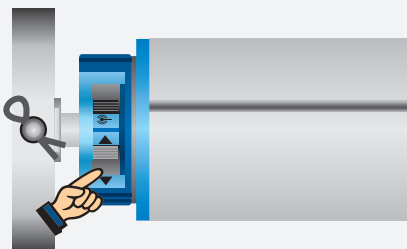
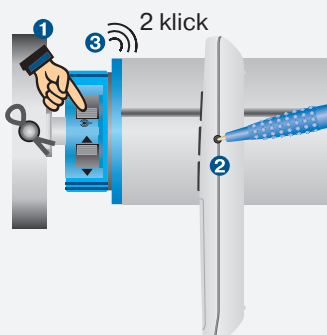
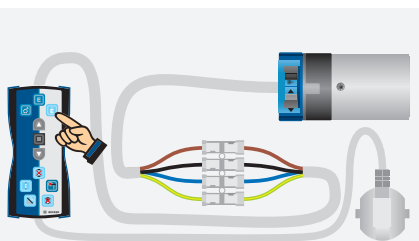
Programmera huvudkontrollen

Genom att slå på strömförsörjningen till motorn, eller välj fjärrknappen på installationskabeln så att den blinkar eller dra ner svarta knappen på motorhuvudet och tillbaka till radiosymbolen igen 📶 sätter du motorn i programmeringsläget i 3 min. ❶ Tryck sedan på programmeringsknappen på huvudkontrollen ❷, tills motorn klickar 2 ggr ❸ (3 sek. för nya motorer, 10 sek. för att skriva över en redan programmerad huvudkontroll).

Korrigera rotationsriktningen

Rotationsriktning kan bara ändras när inga gränslägen är programmerade. Ändra rotationsriktning kan göras på två sätt.

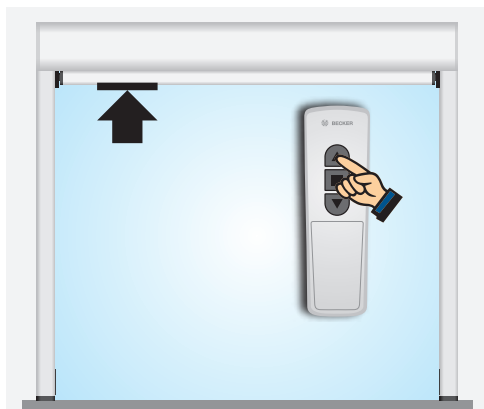
1. Ändra läge på den gråa knappen på motorhuvudet.
2. Med fjärrkontrollen: Tryck först in programmeringsknappen (håll den intryckt) tryck sedan in pil ner och pil upp och håll alla tre intryckta tills motorn klickar 3 gånger.



Motorer typ SEF I 1

1. Programmera övre gränsläge

Kör upp solskyddet mot det övre stoppet tills motorn automatiskt stannar.



2. Programmera låslägesposition

Kör ner solskyddet till det installerade låset (inom låsgränsläget).

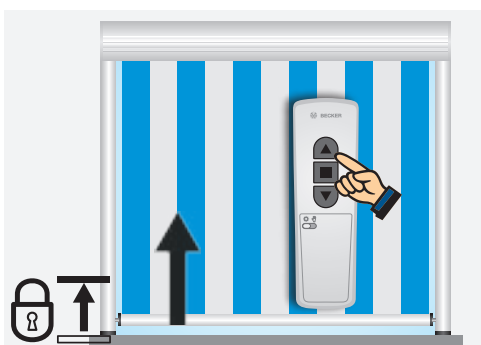
Tryck på programmeringsknappen och därefter på NER knappen.

Håll in dem tills motorn klickar (1 x klick).



3. Programmera duksträckningen

Kör upp solskyddet så låset i gejjern hakar fast och motorn duksträcker.



4. Programmera frilägesposition

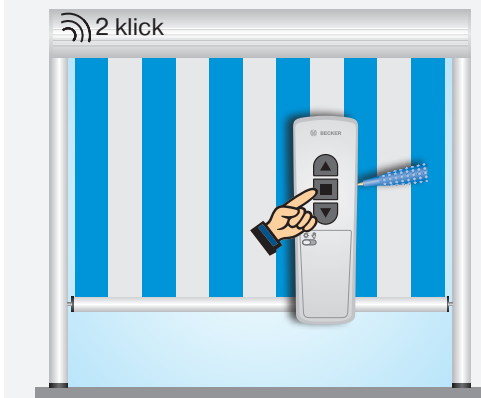
Kör ner solskyddet förbi det installerade låset (under låsgränsläget).

Tryck på programmeringsknappen därefter på **NER** knappen. Håll in dessa tills motorn klickar 1 gång.



Radera gränslägena med huvudkontrollen

Tryck på programmeringsknappen och därefter på **STOPP** knappen. Håll in dessa tills motorn klickar 2 ggr. (efter 10 sekunder).



Motorer typ C12

Typskylt motorer typ C12

1 Typbeteckning: t.ex. R30-17-C12

R Motorstorlek
(rördiameter)

P – 35 mm

R – 45 mm

L – 58 mm

30-17 Nominellt vridmoment/
utgående varvtal

C Centronic fjärrstyrd motor

12 Löpande nummer

2 Driftläge (korttidsanvändning S2)

Efter 4 minuters kontinuerlig drift måste enheten få svalna.

3 Serienummer: t.ex. 170112503

17 År 2017

01 Kalendervecka

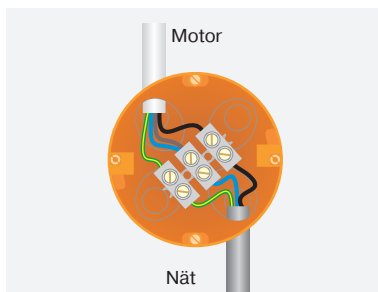
12503 Löpande nummer



Anslutning motorer typ C12

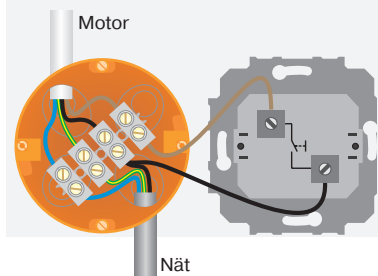
Anslutning utan lokal manövrering

Motorer med elektroniskt gränsläge och integrerad radiomottagare ansluts direkt till strömförsörjningen. Brun och blå ledning på motorkabeln kläms tillsammans och kopplas till husets blå. Svart till fas och jord till jord.



Anslutning med lokal manövrering med enkel tryckknapp

Vid lokal manövrering kopplas motorns bruna ledning till nätkabelns fas via en enkel tryckknapp. Tryckknappen får inte tryckas ner under de första 5 sekunderna efter att nätspänningen har kopplats på. Därefter kan motorn styras via den enkla tryckknappen i ordningen Upp, Stopp, Ner, Stopp etc.



Information om motor typ C12

Autoinstall

Via funktionen Autoinstall kan C12, vid vikarms- och kassetmarkiser, automatiskt känna av och programmera det optimala maximala nedre gränsläget.

Stoppbeteende

C12 kan kopplas om mellan ökat och reducerat stoppbeteende.

Dukavlastning

När dukavlastningen är aktiverad kör motorn, efter att ha nått det övre gränsläget, en minimal sträcka i NER-riktning för att avlasta duken.

Dukspänningsfunktion

En programmerbar dukspänningsfunktion gör att duken spänns upp efter att den har körts till det nedre gränsläget.

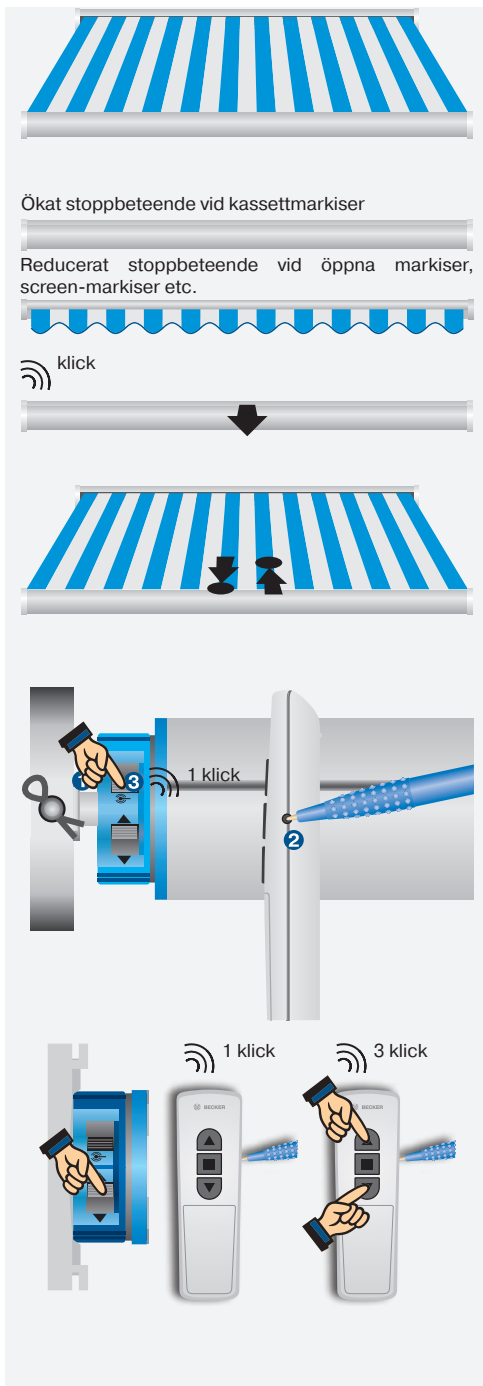
Programmera huvudkontrollen

Genom att slå på strömförsörjningen till motorn eller dra den svarta knappen på motorhuvudet från och tillbaka till radiosymbolen ☺ försätts motorn i programmeringsläget i 3 minuter ①. Tryck sedan på programmeringsknappen på huvudkontrollen ②, tills motorn klickar 2 ggr ③ (3 sek. för nya motorer, 10 sek. för att skriva över en redan programmerad huvudkontroll).

Korrigera rotationsriktningen

Med brytaren på motorn: Dra den gråa knappen på motorhuvudet till det andra läget för rotationsriktning (inget gränsläge får vara programmerat än).

Med huvudkontrollen: Tryck in programmeringsknappen (och håll den intryckt) Tryck därefter in NER- och UPP-knappen och håll alla tre intryckta tills motorn klickar 3 gånger.



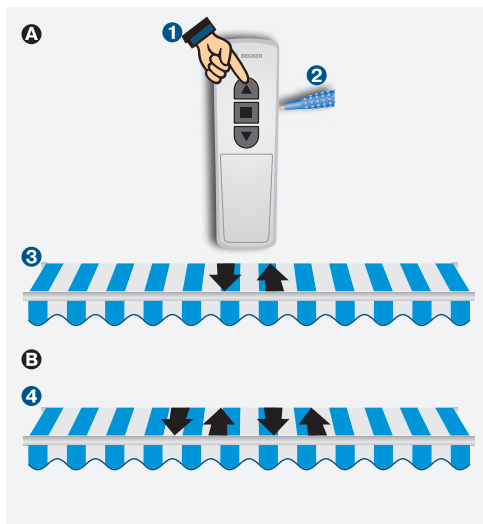
Motorer typ C12

Ställa in stoppbeteende

Vid leverans är motorerna programmerade med mjukstängning. Stoppbeteende kan bara ändras under de tre första körningarna mot det övre stoppet.

A Aktivera reducerat stoppbeteende

Kör solskyddet uppåt **1** och tryck, innan det övre gränsläget nås, på programmeringsknappen **2**. Håll båda knapparna nedtryckta tills solskyddet bekräftar omkopplingen genom att köra ner och upp en gång **3**.



B Aktivera ökat stoppbeteende

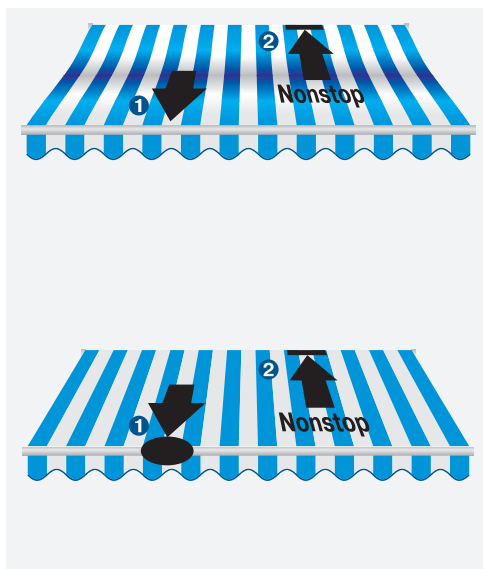
Upprepa proceduren i A tills motorn bekräftar omkopplingen genom att köra ner och upp två gånger **4**.

Ställa in gränslägena med Autoinstall

A Autoinstall vid vikarms- och kassetmarkiser

Kör solskyddet i NER-riktning tills det nedre gränsläget har passerats och duken ligger på vikarmarna **1**.

Kör därefter uppåt utan avbrott tills solskyddet stannar automatiskt vid det övre stoppet **2**.



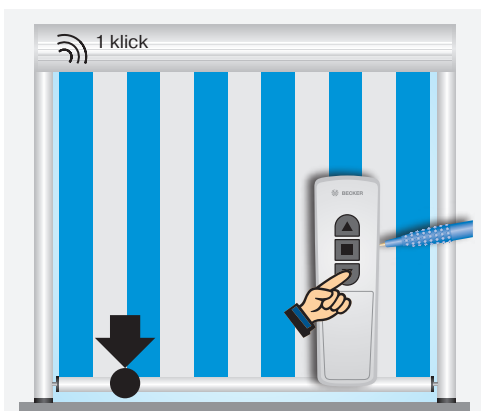
B Autoinstall (fritt valbar nedre punkt till övre stopp)

Kör solskyddet till önskat nedre gränsläge **1**. Kör därefter uppåt utan avbrott tills solskyddet stannar automatiskt vid det övre stoppet **2**.

Ställa in gränslägen typ C12

1. Programmera det undre gränsläget med huvudkontrollen

Kör solskyddet till det undre läget. Tryck därefter på programmerings- och NER-knappen tills motorn klickar 1 gång.



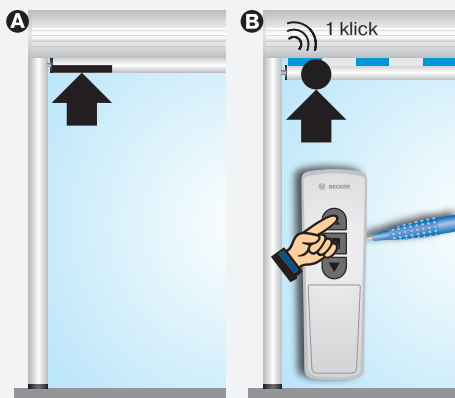
2. Programmera det övre gränsläget med huvudkontrollen

A Stopp övre gränsläge

Kör solskyddet mot det övre stoppet tills motorn automatiskt stannar.

B Till punkt övre gränsläge

Kör solskyddet till det önskade övre läget. Tryck därefter på programmerings- och UPP-knappen tills motorn klickar 1 gång.



3. Radera gränslägena med huvudkontrollen

Tryck först in programmeringsknappen och sedan STOPP-knappen och håll båda intryckt tills motorn klickar 2 ggr. (ca 10 sekunder).

Om solskyddet befinner sig mellan gränslägena så raderas båda gränslägena genom detta förlopp. Om solskyddet befinner sig i ett gränsläge raderas endast detta gränsläge.



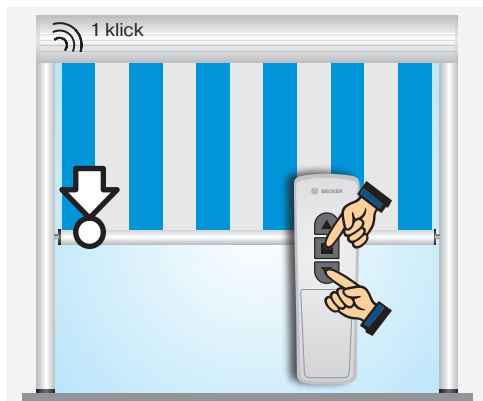
Motorer typ C12

Ställa in mellanlägen typ C12

4. Programmera mellanläge I

Kör solskyddet till det önskade mellanläget och tryck på knapparna STOPP och NER tills motorn klickar 1 gång.

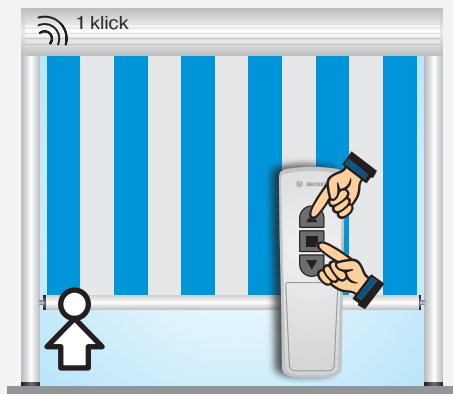
Tryck på NER-knappen 2 ggr. inom en sekund för att köra till mellanläge I.



5. Programmera mellanläge II

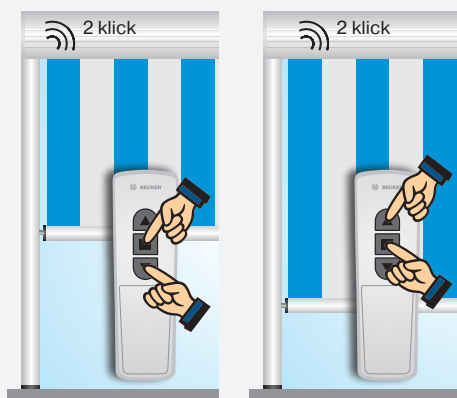
Kör solskyddet till det önskade mellanläget och tryck på knapparna STOPP och UPP tills motorn klickar 1 gång.

Tryck på UPP-knappen 2 ggr. inom en sekund för att köra till mellanläge II.



6. Radera mellanläge I / mellanläge II

Kör motorn till det mellanläge som ska raderas och upprepa programmeringsförloppet (tryck STOPP och ner för att ta bort mellanläge I och STOPP- och upp för mellanläge II) tills motorn klickar 2 ggr.



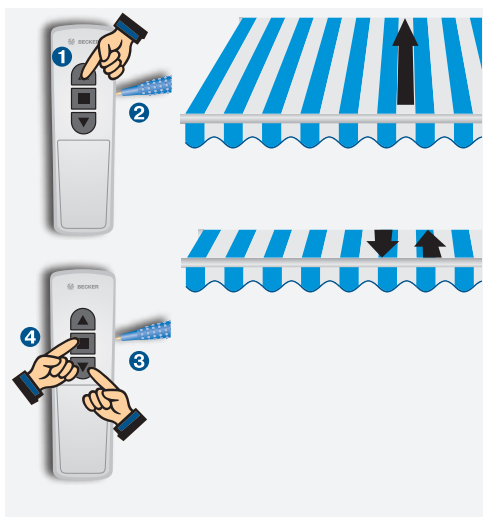
Ställa in specialfunktion dukavlastning

Aktivera/avaktivera dukavlastning

Vid leverans är motorerna inte programmerade med dukavlastningsfunktionen.

Kör solskyddet till det övre stoppet

①. Tryck därefter på programmeringsknappen ② tills motorn klickar 1 gång. Tryck återigen på programmeringsknappen ③ och samtidigt på stopp- och ner-knappen ④ tills motorn bekräftar aktivering resp. avaktivering av dukavlastningen.

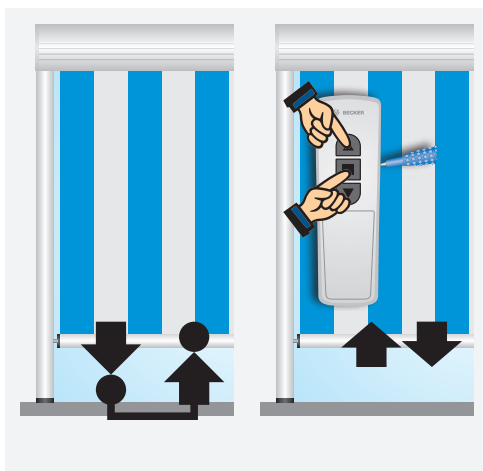


Ställa in specialfunktion dukspänning

Dukspänningsfunktionen kan aktiveras/avaktiveras

Kör solskyddet till dukspänningsläget. Tryck sedan samtidigt på programmerings-, STOPP- och UPP-knappen tills motorn bekräftar programmeringen genom att klicka.

För att avaktivera dukspänningsfunktionen, kör motorn till dukspänningsläget genom att trycka på NER-knappen och tryck återigen på programmerings-, STOPP- och UPP-knappen tills motorn bekräftar programmeringen genom att klicka.



Motorer typ C18

Typskylt motorer typ C18

1 Typbeteckning: t.ex. R30-17-C18

R Motorstorlek
(rördiameter)

P – 35 mm

R – 45 mm

L – 58 mm

30-17 Nominellt vridmoment/
utgående varvtal

C Centronic fjärrstyrd motor

18 Löpande nummer

2 Driftläge (korttidsanvändning S2)

Efter 4 minuters kontinuerlig drift måste enheten få svalna.

3 Serienummer: t.ex. 170112500

17 År 2017

01 Kalendervecka

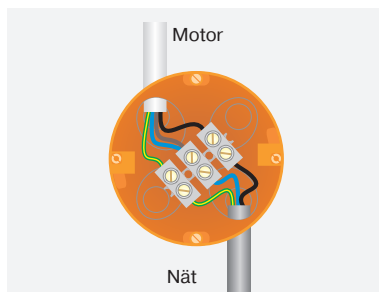
12500 Löpande nummer



Anslutning motorer typ C18

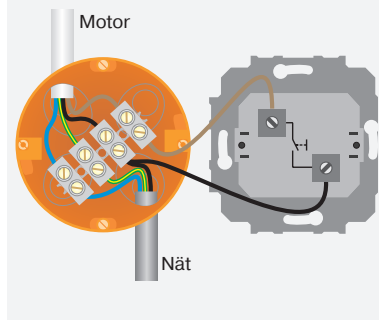
Anslutning utan lokal manövrering

Motorer med elektroniskt gränsläge och integrerad radiomottagare ansluts direkt till strömförsörjningen. Brun och blå ledning på motorkabeln kläms tillsammans och kopplas till husets blå. Svart till fas och jord till jord.



Anslutning med lokal manövrering med enkel tryckknapp

Vid lokal manövrering kopplas motorns bruna ledning till nätkabelns fas via en enkel tryckknapp. Tryckknappen får inte tryckas ner under de första 5 sekunderna efter att nätspänningen har kopplats på. Därefter kan motorn styras via den enkla tryckknappen i ordningen Upp, Stopp, Ner, Stopp etc.



Information om motor typ C18

Hinderavkänning

För att förhindra att solskyddet rullas ut okontrollerat detekteras hinder i NER-riktningen (t.ex. p.g.a. vindbelastning).

För att den känsliga hinderavkänningen ska aktiveras måste ett drivhjul med hinderavkänning vara monterat på motorn och solskyddet vara försedd med en tung kantlist.

Dukavlastning

När dukavlastningen är aktiverad kör motorn, efter att ha nått det övre gränsläget, en minimal sträcka i NER-riktning för att avlasta duken.

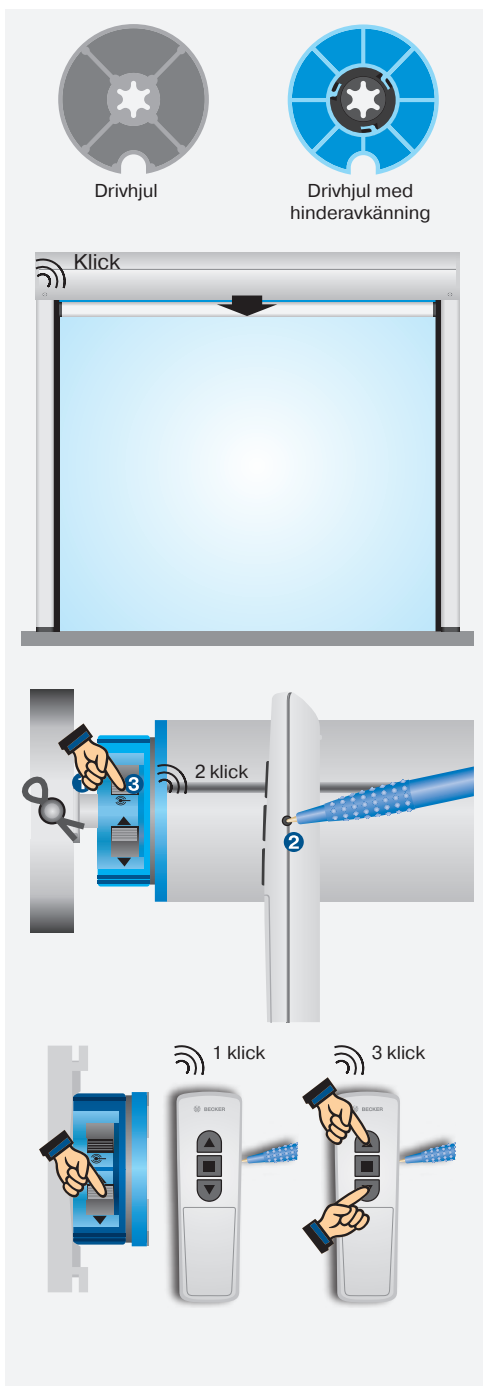
Programmera huvudkontrollen

Genom att slå på strömförsörjningen till motorn eller dra den svarta knappen på motorhuvudet från och tillbaka till radiosymbolen ☎ försätts motorn i programmeringsläget i 3 minuter ①. Tryck sedan på programmeringsknappen på huvudkontrollen ②, tills motorn klickar 2 ggr ③ (3 sek. för nya motorer, 10 sek. för att skriva över en redan programmerad huvudkontroll).

Korrigera rotationsriktningen

Med brytaren på motorn: Dra den grå knappen på motorhuvudet till det andra läget för rotationsriktning (inget gränsläge får vara programmerat).

Med huvudkontrollen: Tryck in programmeringsknappen (och håll den intryckt). Tryck därefter in NER- och UPP-knappen och håll alla tre intryckta tills motorn klickar 3 gånger.

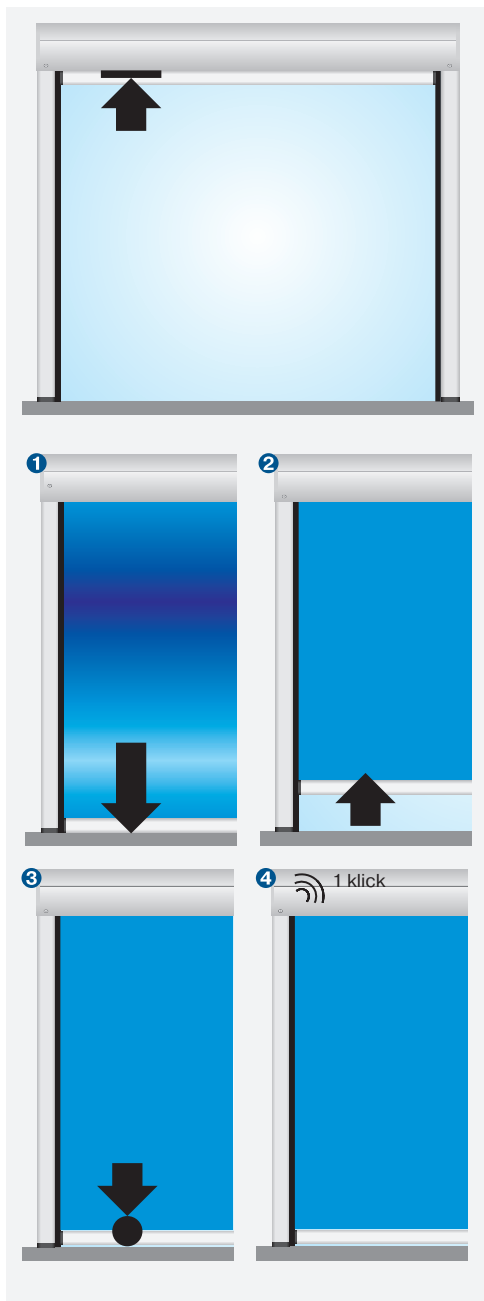


Motorer typ C18

Ställa in gränslägena med Autoinstall

1. Programmera det övre gränsläget

Kör solskyddet mot stoppet tills motorn stannar automatiskt.



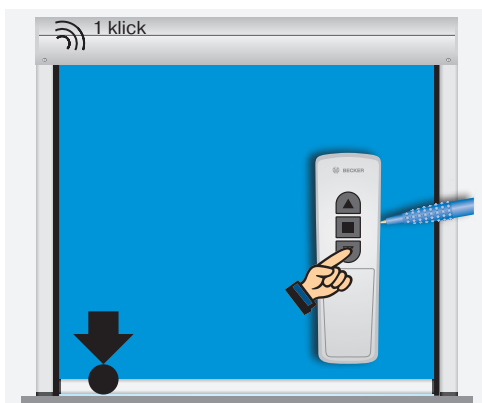
2. Ställa in det undre gränsläget

Kör nedåt och håll rörelseknappen nedtryckt tills motorn passerar det nedre gränsläget ①, därefter kör uppåt ② och nedåt igen ③, för att slutligen stoppa i det nedre gränsläget. Motorn bekräftar programmeringen genom att klicka ④.

Ställa in gränslägen typ C18

1. Programmera det undre gränsläget med huvudkontrollen

Kör solskyddet till det undre läget. Tryck därefter på programmerings- och NER-knappen tills motorn klickar 1 gång.



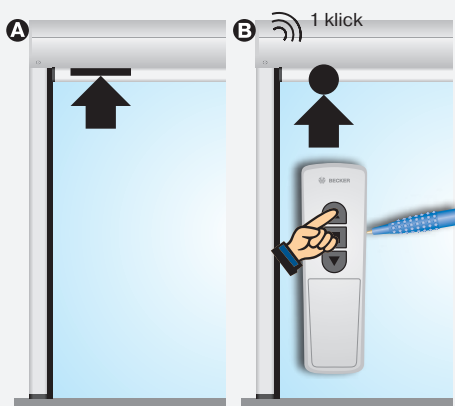
2. Programmera det övre gränsläget med huvudkontrollen

A Stopp övre gränsläge

Kör solskyddet mot det övre stoppet tills motorn automatiskt stannar.

B Till punkt övre gränsläge

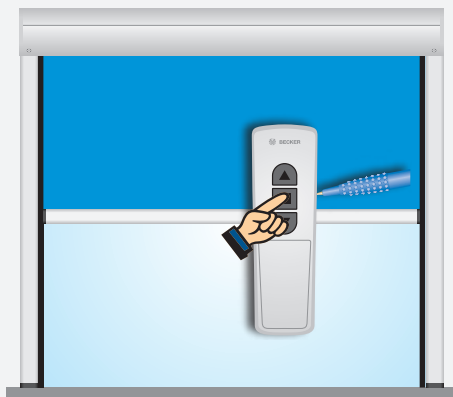
Kör solskyddet till det önskade övre läget. Tryck därefter på programmerings- och UPP-knappen tills motorn klickar 1 gång.



3. Radera gränslägena med huvudkontrollen

Tryck först in programmeringsknappen och sedan STOPP-knappen och håll båda intryckt tills motorn klickar 2 ggr. (ca 10 sekunder).

Om solskyddet befinner sig mellan gränslägena så raderas båda gränslägena genom detta förlopp. Om solskyddet befinner sig i ett gränsläge raderas endast detta gränsläge.



Motorer typ C18

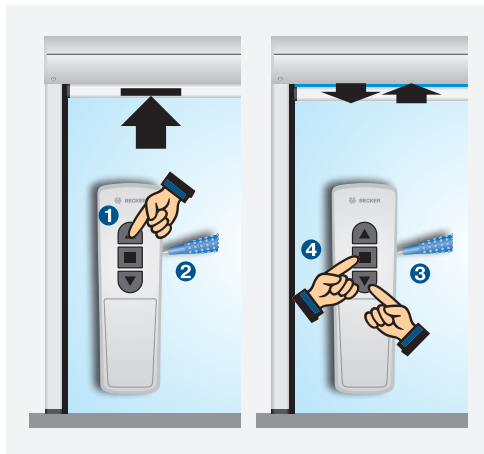
Ställa in specialfunktion dukavlastning

Aktivera/avaktivera dukavlastning

Vid leverans är motorerna programmerade med mjukstängning.

Kör solskyddet till det övre stoppet

1. Tryck därefter på programmeringsknappen 2 tills motorn klickar 1 gång. Tryck återigen på programmeringsknappen 3 och samtidigt på stopp- och ner-knappen 4 tills motorn bekräftar aktivering resp. avaktivering av dukavlastningen.

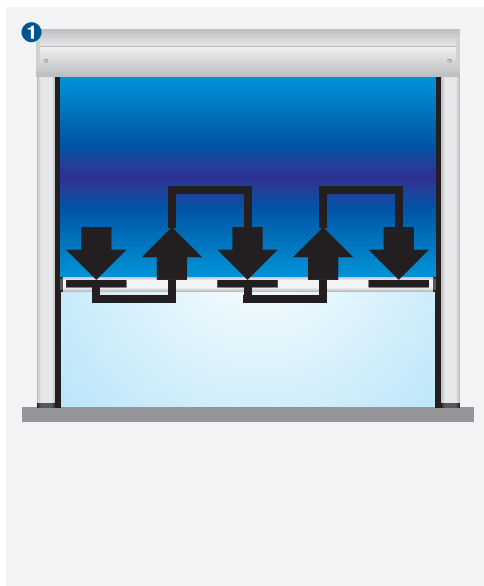


Känslig hinderavkänning

Om ett hinder detekteras under körning (t.ex. vid stark vind) stoppar motorn, reverserar och försöker att köra förbi hindret en andra gång. Om detta inte lyckas stängs motorn av efter det tredje försöket 1.

Om hinder föreligger på olika ställen gör motorn tre försök på respektive ställe. Efter maximalt tio avbrott i körningen till följd av hinder på olika ställen stängs motorn av efter reverseringen.

Ca 15 cm före det nedre gränsläget stoppar motorn redan efter första gången om ett hinder detekteras, och inga ytterligare upprepningsförsök inleds.





E18 motor

Typskylt för E18 motor

1 Typbeteckning: t.ex. R12-17-E18

R	Motorstorlek (Rördiameter)
P	35mm
R	45mm
12	Nominellt vridmoment
17	Utgående varvtal
E	Elektroniska gränslägen
18	Löpnummer

2 Driftläge (korttidsanvändning S2)

Efter 4 minuters kontinuerlig drift måste enheten få svalna

3 Serienummer: t.ex. 16 29 90001

16	År 2016
29	Kalendervecka
90001	Löpnummer



Anslutning motorer E18

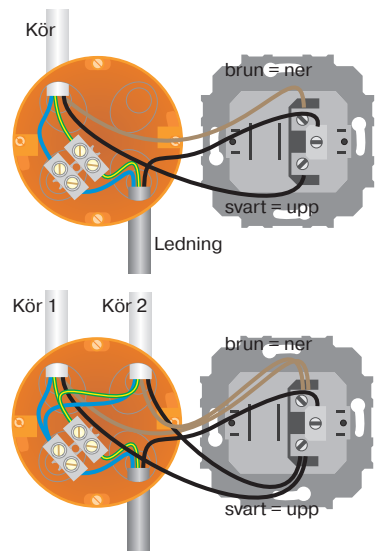
Två eller flera motorer med elektroniska gränslägen kan parallellkopplas till en kopplingspunkt. Det maximala antalet synkront styrda motorer beror på styrreglagets belastningsförmåga.

För styrreglage med en kontaktbelastningsförmåga på 5 A gäller:

P5-20-E18 till R12-17-E18 =
max. 5 motorer

R20-17-E18 till R40-17-E18 =
max. 3 motorer

Omkopplingstiden vid byte av rörelseriktning måste vara minst 0,5 sekunder. Brytare och styrenheter får inte utföra rörelsekommandon (UPP/NER) samtidigt.

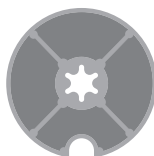


Information om E18-enheten

Hinderdetektering

För att undvika en okontrollerad avrullning av solskyddet, detekteras hinder i nedåt riktning (såsom vindlast).

För den känsliga hinder avkänningen ska bli aktiva, måste drivhjulet förses med hinderavkänning på motor och solskyddet måste ha en tung frontskena.



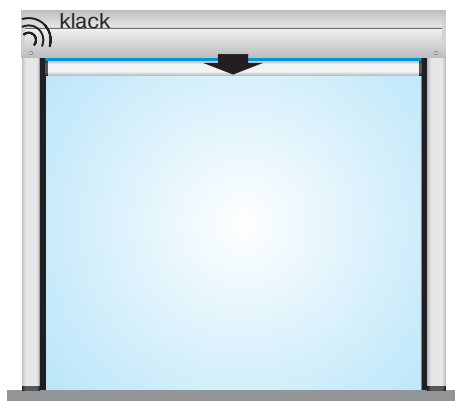
Drivhjul



Drivhjul med hinderavkänning

Dukavspänning

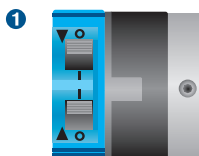
När dukavspänningen är aktiv, flyttar motorn något nedåt när den når det övre gränsläget för att lindra belastningen på duken.



Ställa in gränslägena

Gränslägena kan ställas in med

1. Brytare på motorn
2. Installationskabeln



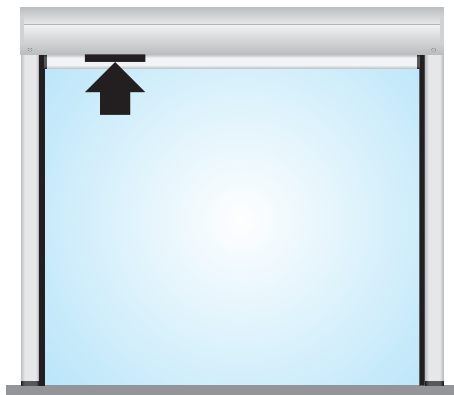
E18 motor

Ställa in gränslägena via autoinstallation

Kontrollera att omkopplarna på motorhuvudet står i läge I.

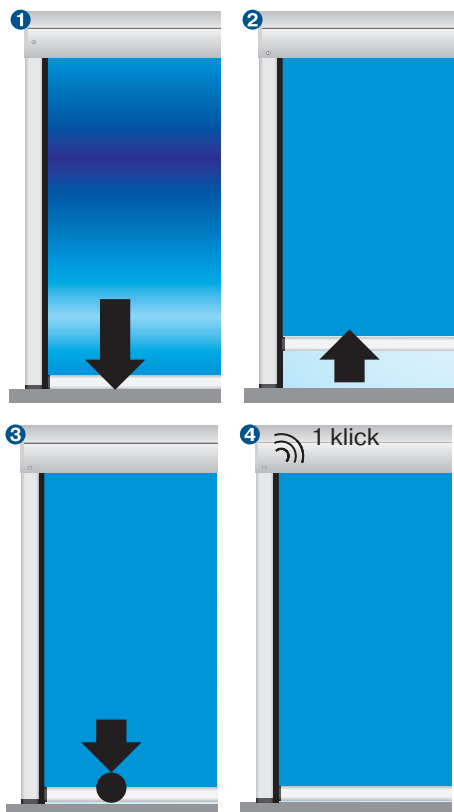
1. Programmera det övre gränsläget

Kör solskyddet mot stoppet tills motorn stannar automatiskt.



2. Programmera det nedre gränsläget

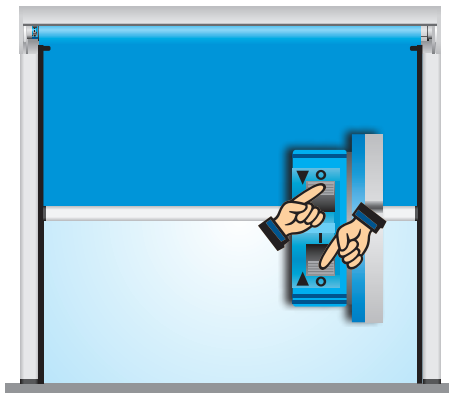
Kör nedåt och håll nerknappen intryckt, tills motorn rör sig förbi nedre gränsläget ①, sen kör upp ② och sedan nedåt ③ för att slutligen stanna i det nedre gränsläget och bekräfta programmerings proceduren med ett klick ④.



Ställa in gränslägena med brytarna

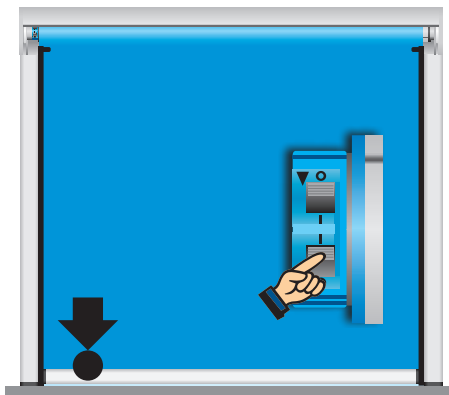
1. Radera båda gränslägena med brytarna

Ställ båda brytarna till **0** och kör motorn en kort bit.



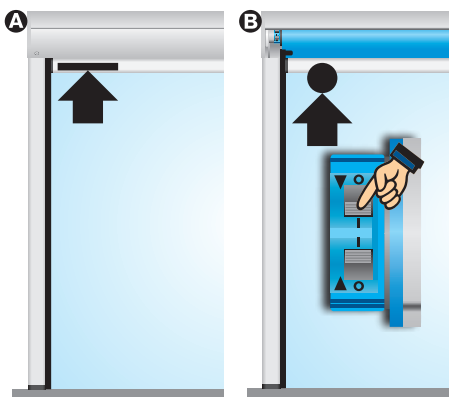
2. Programmera det nedre gränsläget

Kör solskyddet till önskat läge och ändra motsvarande brytare från **0** till **I**.



3. Programmera det övre gränsläget

- A** Till det övre gränsläges stopp
Kör solskyddet mot stoppet tills motorn stannar automatiskt.
- B** Till det övre gränsläget
Kör solskyddet till det önskade läget och ändra den motsvarande brytaren från **0** till **I**.





E18 motor

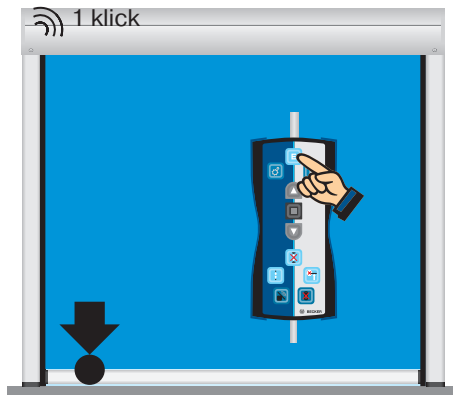
Ställa in gränslägena med hjälp av installationskabeln

1. Ställa in gränslägen med Installationskabel

Kontrollera att brytarna på motorhuvudet står i läge I.

Anslut motorns och installationskabelns anslutningsledningar enligt färgmärkningen. Tryck sedan på knappen .

Kör solskyddet till önskad position och tryck in knappen .




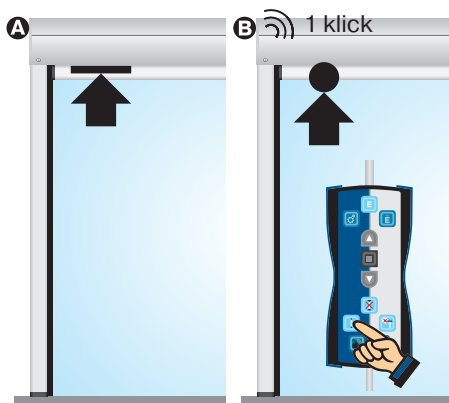
2. Programmering av det övre gränsläget med installationskabeln

A Kör till det övre gränslägets stopp

Kör solskyddet mot stoppet tills motorn stannar automatiskt.

B Till det övre gränsläges

Kör solskyddet till önskad övre position och tryck på knappen . Motorn svarar med (1 x Klick).



3. Radera gränslägena med hjälp av installationskabeln

Tryck på knappen . Motorn svarar med (2 x klick).

Om motorn står mellan gränslägena så raderas båda. Om motorn står på ett av gränslägena så raderas endast denna position. När det gäller specialfunktioner, återgår motorn till leveransskick.





E18 motor

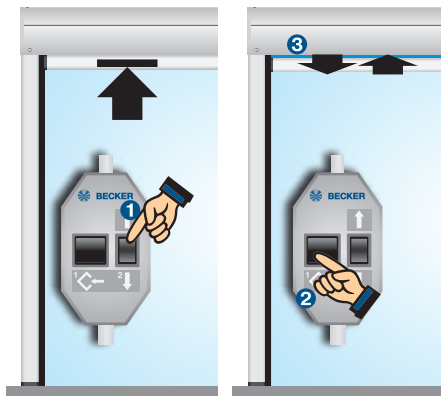
Ställa in den speciella dukavspänningsfunktionen

Vid leverans är motorerna programmerade med mjukstängning.

Aktivera / avaktivera dukavspänningsfunktionen (Inställningen kan bara göras med Becker Installations set Art.nr: 4935 200 0110)

Kör Solskyddet mot det övre stoppet **1**.

Tryck på programmeringsknappen **2** tills motorn bekräftar aktivering eller avaktivering av dukavspänningen motorn bekräftar genom att röra sig upp och ned **3**.

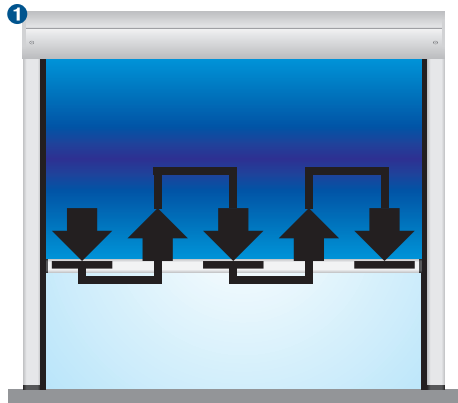


Känslig hinderavkänning

Om ett hinder upptäcks under drift (t ex vindbelastningen under inkörning), motorn stannar, backar och försöker att gå förbi hindret en andra gång. Om detta misslyckas, stängs motorn av efter det tredje försöket **1**.

Om hinder förekommer vid olika punkter, startar motorn om med tre gånger i varje enskilt fall. Efter högst tio stopp orsakat av hinder på olika punkter, vänder motorn och stängs av.

Ungefär 15 cm från den nedre gränsläget avbryter motorn operationen omedelbart efter den första upptäckten av ett hinder och gör inga ytterligare försök att fortsätta.



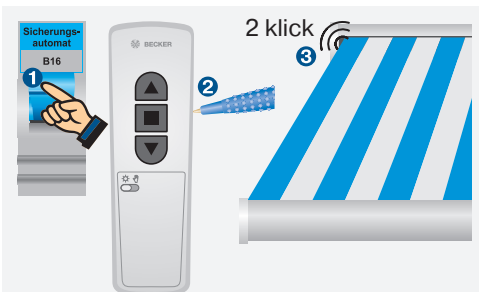
Styrenhetssats SWS441/SWS641

Idriftsättning av sol- och vindkit med fjärrkontroll och sensor - SWS441/SWS641

1. Programmera huvudkontrollen

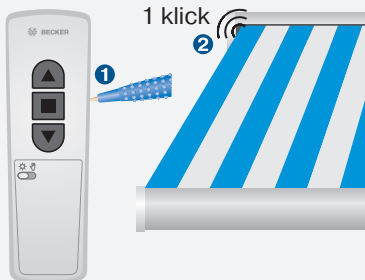
Slå av nätspanningen på radiomot-tagaren (motor typ PSF(+)) och sedan på igen ①. Tryck på programmeringsknappen på huvudkontrollen ②, tills motorn klickar 2 ggr ③.

Observera: Instruktionerna för hur du ställer in gränslägena på motortypen PSF(+) hittar du på sidan 45.

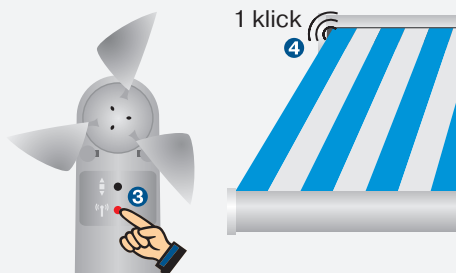


2. Programmera SC811/SC861

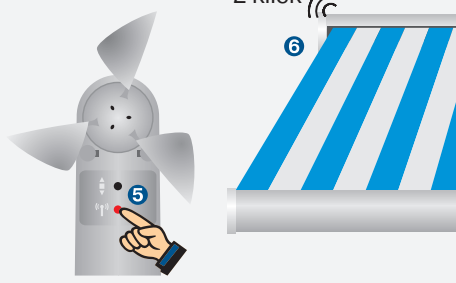
a) Tryck på huvudkontrollens programmeringsknapp ①, tills rörmotorn klickar 1 gång ②.



b) Tryck på programmeringsknappen på SC811/SC861 ③, tills rörmotorn klickar 1 gång ④.



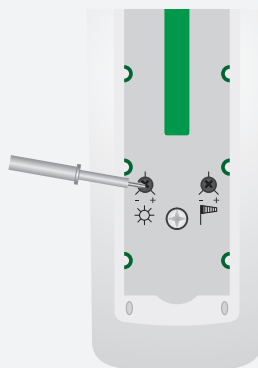
c) Tryck på programmeringsknappen på SC811/SC861 en gång till ⑤, tills rörmotorn klickar 2 ggr ⑥.



3. Ställa in tröskelvärdet för sol

Avlägsna textfältet på baksidan av fjärrkontrollen SWC441-II. Vrid reglaget för solskenströskelvärdet till önskat värde med hjälp av det bifogade inställningsverktyget.

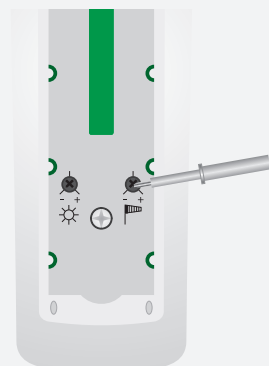
Solskenströskelvärdet kan ställas in i 15 steg (från ca 2 KLux upp till 100 KLux). Om man vrider reglaget långsamt indikeras stegen genom att motorn klickar.



4. Ställa in vindtröskelvärdet

Vrid reglaget för vindtröskelvärdet till önskat värde med hjälp av det bifogade inställningsverktyget.

Vindtröskelvärdet kan ställas in i 11 steg (från ca 2 m/s upp till 22 m/s). Om man vrider reglaget långsamt indikeras stegen genom att motorn klickar.

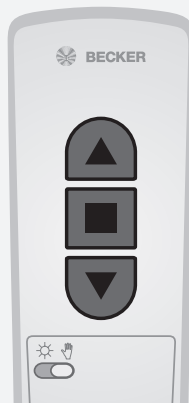


5. Kontrollera inställningarna

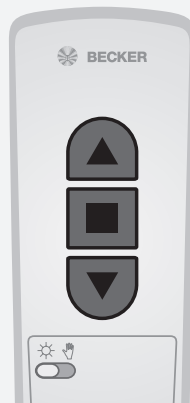
Efter att tröskelvärdena ställts in befinner sig systemet automatiskt i TEST-läget. I TEST-läget reduceras skuggfunktionens och vindövervakningens tider. Funktionerna kan kontrolleras i automatisk drift.

Om skjutomkopplaren på SWC441-II ställs om från automatisk drift till manuell drift och sedan tillbaka till automatisk drift avslutas testläget. Om skjutomkopplaren inte ändras avslutas testläget automatiskt efter 15 minuter.

Manuell drift



Automatisk drift



Styrenhet SC211

Idriftsättning av fjärrstyrd rörelsesensor för markiser SC211

1. Programmera huvudkontrollen

Slå av nätspanningen på radiomotortagaren (motor typ PSF(+)) och sedan på igen ①. Tryck sedan på programmeringsknappen på huvudkontrollen SWC241-II ②, tills motorn klickar 2 ggr ③.

Observera: Instruktionerna för hur du ställer in gränslägena på motortypen PSF(+) hittar du på sidan 45.

2. Programmera SC211

a.) Avlägsna textfältet på baksidan av fjärrkontrollen SWC241-II. Vrid reglaget för vindtröskelvärdet på SWC241-II medurs till maximalt värde med hjälp av det bifogade inställningsverktyget ①. Tryck på programmeringsknappen på huvudkontrollen ②, tills motorn klickar 1 gång ③.

b) Tryck sedan på programmeringsknappen på SC211 tills motorn klickar 1 gång ⑤.

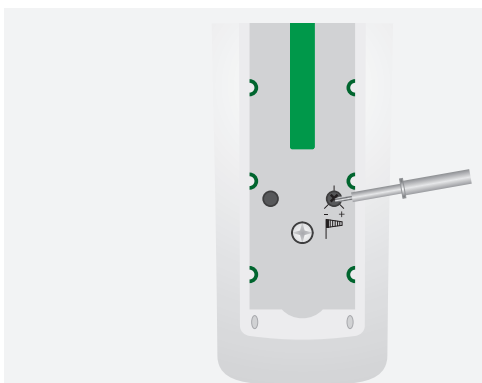
c) Tryck på den röda programmeringsknappen en gång till ⑥, tills motorn klickar 2 ggr. ⑦.



3. Ställa in vindtröskelvärdet

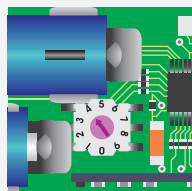
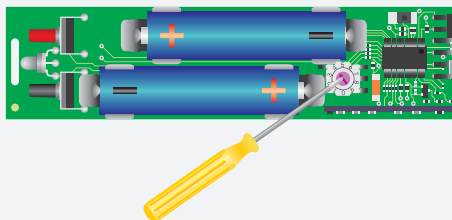
Vrid reglaget för vindtröskelvärdet på SWC241-II till önskat värde med hjälp av det bifogade inställningsverktyget.

Vindtröskelvärdet kan ställas in i 11 steg (från ca 2 m/s upp till 22 m/s). Om man vrider reglaget långsamt indikeras stegen genom att motorn klickar.



4. Ställa in lutningsvinkel

Ställ in utlösningsvinkeln på kretskortets vridställare med det bifogade inställningsverktyget.



0 = Av
1 = Känslig
9 = Okänslig

5. Programmera utlösningsvinkel

Kör solskyddet till det undre gränsläget. Efter en viloperiod på 15 sekunder trycker du på programmeringsknappen tills lysdioden efter 6 sekunder växlar från grönt till orange och tillbaka till grönt igen.



Styrenheter för
solskydd

Radiomottagare VC470-II

Driftsättning

Anslutning

VC470-II extern radiomottagare uppgraderar konventionella persienn-, markis- och jalusi motorer till radiomotorer. Anslutningen sker igenom att montera enheten mellan motorns HiMa STAS 3 kontakten och elnätets HiMa STAK 3 kontakt.

1. Programmera huvudkontrollen

Ställ VC470-II till programmeringsläget genom att slå av och på strömmen (strömmen på) **1**. Tryck på programmeringsknappen på huvudkontrollens sändare **2**, (3 sekunder när den är ny/oprogrammerad eller 10 sekunder om en sändare redan är programmerad till mottagaren). Systemet kommer att bekräfta programmeringen med ett Klick.

2. Korrigering av rotationsriktning

Vrid riktningssomkopplaren till motsatt position försiktigt. Rotationsriktningen är nu omställd.

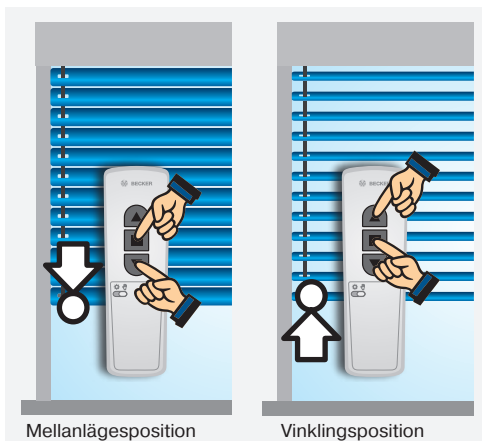


Funktionerna på VC470-II

3. Programmering av Mellanstopp / lammellvridning

Kör solskyddet från det inre gränsläget till valt mellanläge 1. Tryck på STOPP och inom 3 sek. NER och håll dessa intryckta nere tills solskyddet „nickar“ till.

Kör upp lamellerna till önskad vinkel. Tryck på STOPP och inom 3 sek NER och håll dessa intryckt tills persiennen rycker till.



Mellanlägesposition

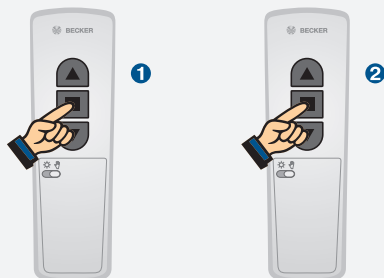
Vinklingsposition

4. Radera mellanläges- / vinklings position

Tryck på STOPP-knappen kort en gång ①, och tryck sedan på STOPP-knappen igen i 6 sekunder ②, tills motorn bekräftar raderingen med ett klick.

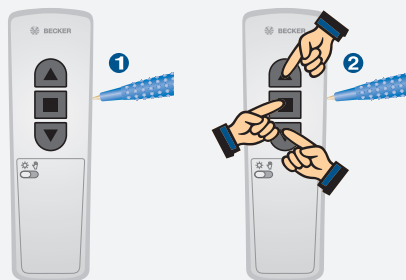
Genom att byta från Persiennläge till markisläge så kommer mellanpositionerna att raderas. Gå tillbaka till punkt 3. och sätt nya mellanlägen.

Tryck UPP eller NER -knappen i snabb följd för att köra produkten till det mellanläge som skall raderas. Upprepa programmeringsprocessen för att radera. Sol-skyddet kommer att bekräfta med två klick när raderingen är slutförd.



5. Byt mellan Persiennläge till Markisläge

Tryck in programmeringsknappen på huvudfjärrkontrollen i 3 sek. ① (motorn svarar med ett klick) Tryck på UPP-, STOPP-, och NER-knappen samtidigt och håll dessa nertryckta tills motorn svarar med ett klick ②.

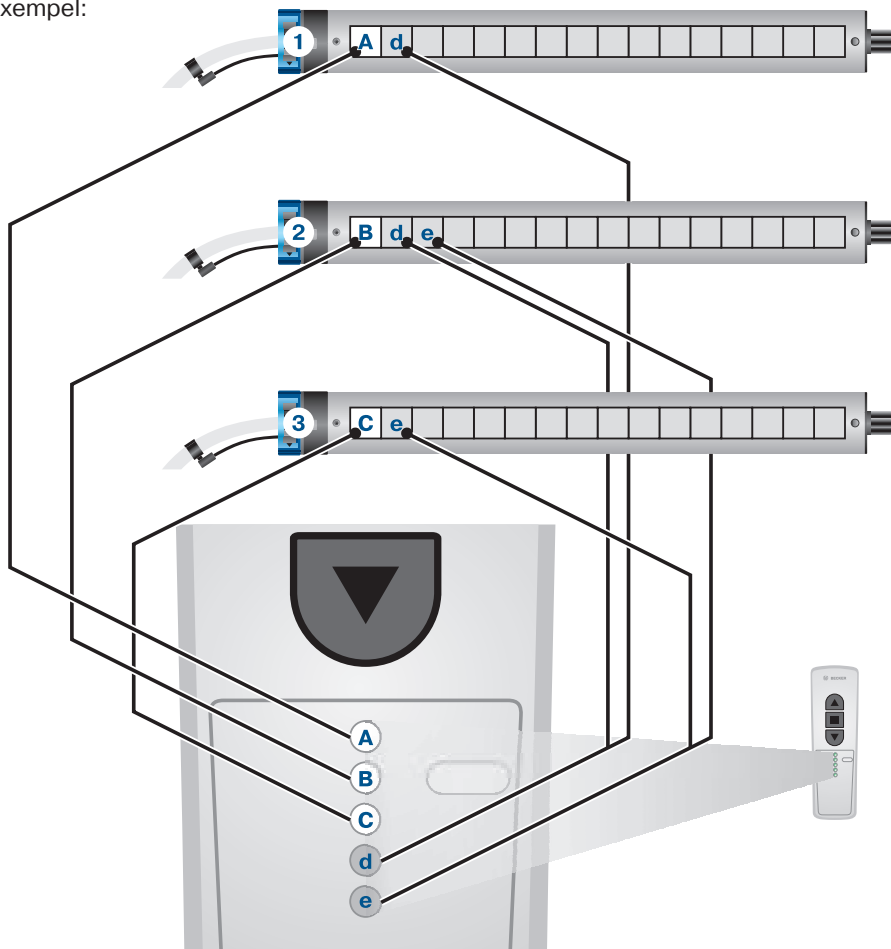


Styrenheter för
solskydd



På en 5-kanals fjärrkontroll betar sig varje kanal som en separat fjärrkontroll. Om du väljer alla kanaler samtidigt (alla grupplysdioder lyser) styrs alla mottagare som programmerats på fjärrkontrollen.

Exempel:



Kanal 1 – “Enkel fjärrkontroll A” (huvudkontroll) styr motor 1

Kanal 2 – “Enkel fjärrkontroll B” (huvudkontroll) styr motor 2

Kanal 3 – “Enkel fjärrkontroll C” (huvudkontroll) styr motor 3

Kanal 4 – “Gruppkontroll d” styr motor 1 och 2


Kanal 5 – “Gruppkontroll e” styr motor 2 och 3

Kanal 6 – “Centralkontroll” (alla grupplysdioder lyser) styr motor 1, motor 2 och motor 3

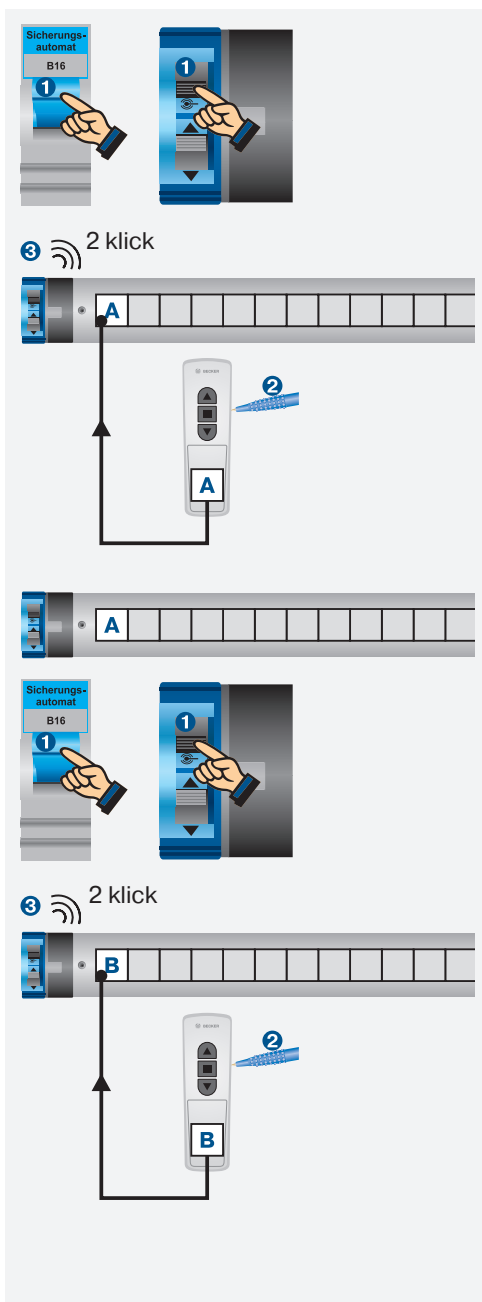
Centronic Fjärrstyrd teknik

Programmera fjärrkontroller

Programmera huvudkontrollen


Slå på nätspanningen på radiomottagaren (fjärrstyrd motor eller extern Centronic radiomottagare) igen (Power On) eller ställ fjärrkontrollsknappen på den fjärrstyrda motorn i läget  eller använd fjärrprogrammeringsknappen på den externa Centronic radiomottagaren ❶.

Tryck sedan på programmeringsknappen på fjärrkontrollen i 3 sekunder ❷, tills den fjärrstyrda motorn klickar 2 ggr. ❸ eller den externa radiomottagaren bekräftar genom att snabbt upprepa den programmerade rörelsen 2 ggr.



Skriya över huvudkontroll

Den gamla huvudkontrollen skrivs över när en ny huvudkontroll programmeras. Alla andra programmerade inställningar på mottagaren finns sparade.

Slå på nätspanningen på radiomottagaren (fjärrstyrd motor eller extern Centronic radiomottagare) igen (Power On) eller ställ fjärrkontrollsknappen på den fjärrstyrda motorn i läget  eller använd fjärrprogrammeringsknappen på den externa Centronic radiomottagaren ❶.

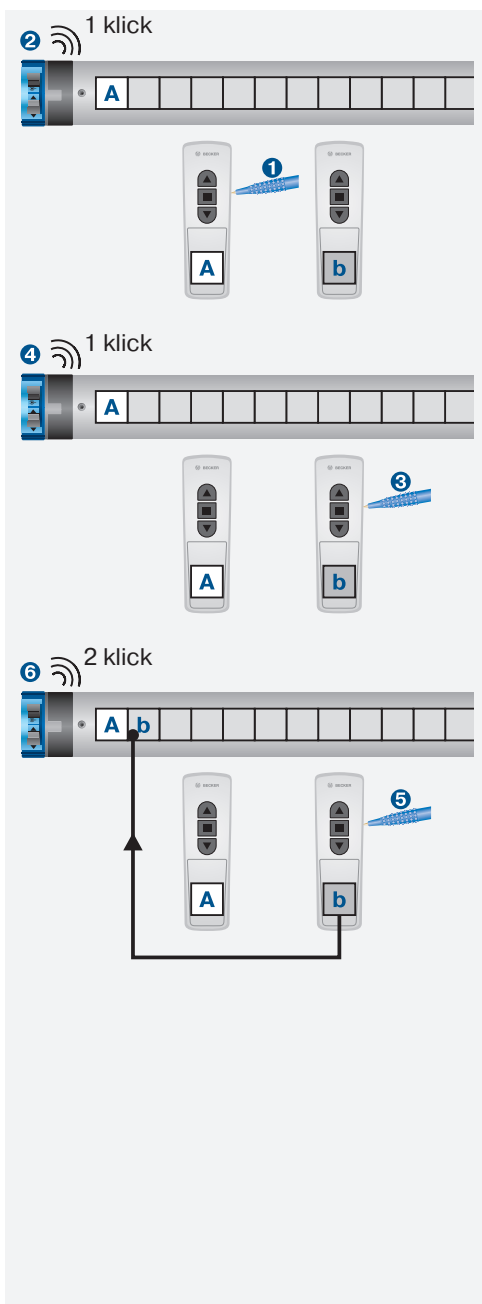
Tryck sedan på programmeringsknappen på huvudkontrollen som ska programmeras i 10 sekunder ❷, tills den fjärrstyrda motorn klickar 2 ggr. ❸ eller den externa radiomottagaren bekräftar genom att snabbt upprepa den programmerade rörelsen 2 ggr.

Programmera ytterligare fjärrkontroller

Tryck på programmeringsknappen på huvudkontrollen i 3 sekunder **1**, tills den fjärrstyrda motorn klickar 1 gång **2** eller den externa radiomottagaren kör fram snabbt 1 gång.

Tryck sedan på programmeringsknappen på den fjärrkontroll som ska programmeras i 3 sekunder **3**, tills den fjärrstyrda motorn klickar 1 gång **4** eller den externa radiomottagaren kör fram snabbt 1 gång.

Tryck sedan på programmeringsknappen på fjärrkontrollen som ska programmeras i 3 sekunder igen **5**, tills den fjärrstyrda motorn klickar 2 ggr. **6** eller den externa radiomottagaren bekräftar genom att snabbt upprepa den programmerade rörelsen 2 ggr.



Centronic Fjärrstyrd teknik

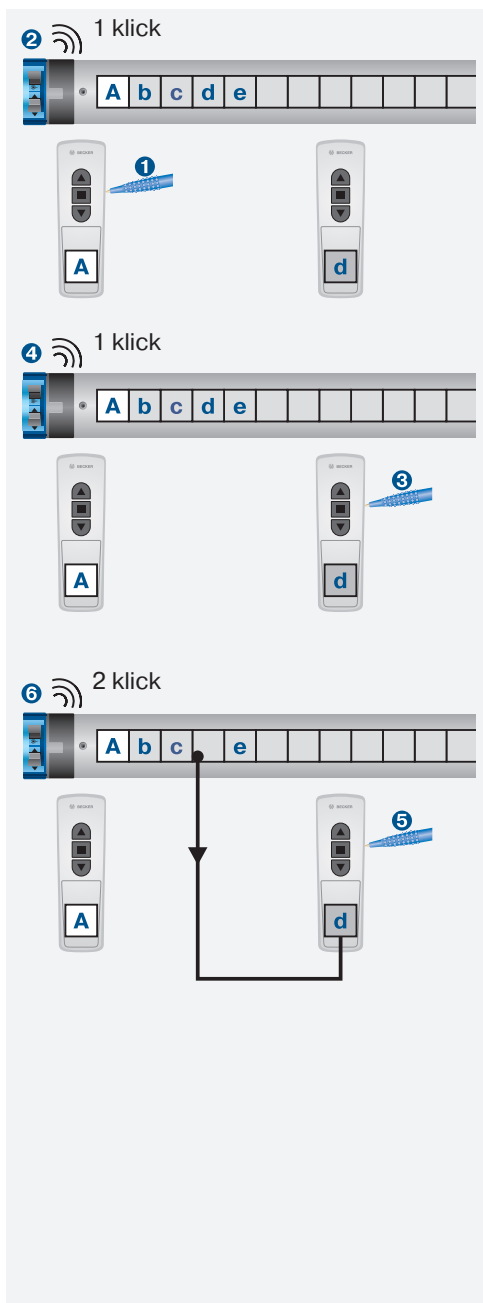
Radera fjärrkontroller

Radera fjärrkontroller en i taget

Tryck på programmeringsknappen på huvudkontrollen i 3 sekunder **1**, tills den fjärrstyrda motorn klickar 1 gång **2** eller den externa radiomottagaren kör fram snabbt 1 gång.

Tryck sedan på programmeringsknappen på den fjärrkontroll som ska raderas i 3 sekunder **3**, tills den fjärrstyrda motorn klickar 1 gång **4** eller den externa radiomottagaren kör fram snabbt 1 gång.

Tryck sedan på programmeringsknappen på fjärrkontrollen som ska raderas i 10 sekunder igen **5**, tills den fjärrstyrda motorn klickar 2 ggr. **6** eller den externa radiomottagaren bekräftar genom att snabbt upprepa den programmerade rörelsen 2 ggr.

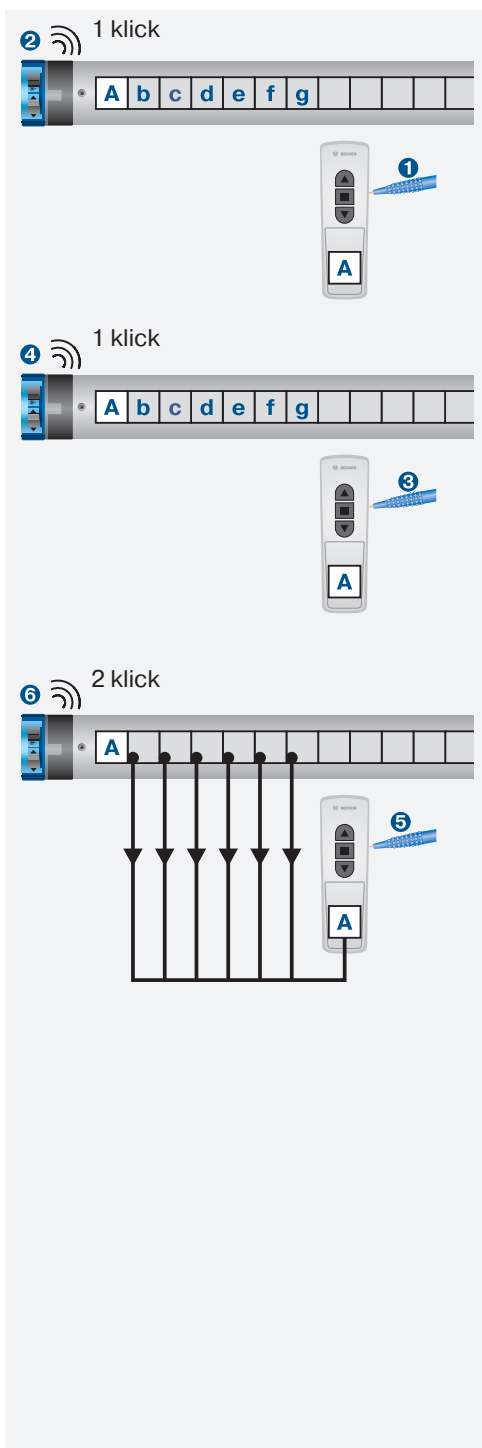


Radera alla fjärrkontroller (utom huvudkontrollen)

Tryck på programmeringsknappen på huvudkontrollen i 3 sekunder **1**, tills den fjärrstyrda motorn klickar 1 gång **2** eller den externa radiomottagaren kör fram snabbt 1 gång.

Tryck på programmeringsknappen på huvudkontrollen i 3 sekunder igen **3**, tills den fjärrstyrda motorn klickar 1 gång **4** eller den externa radiomottagaren kör fram snabbt 1 gång.

Tryck sedan på programmeringsknappen på huvudkontrollen i 10 sekunder igen **5**, tills den fjärrstyrda motorn klickar 2 ggr. **6** eller den externa radiomottagaren bekräftar genom att snabbt upprepa den programmerade rörelsen 2 ggr.



Viktig säkerhetsinformation

Akta! Underlåtenhet att följa instruktionerna kan leda till allvariga skador.

Viktig säkerhetsinformation för hanteringen av rörmotorer.

- Låt aldrig barn leka med styrenheterna.
- Under arbetet med den elektriska eller elektroniska utrustningen, är vissa komponenter, till exempel strömförsörjningsenheten, strömförande. Fysiska skador, eller skada på egendom kan bli resultatet vid okvalificerade ingrepp eller underlåtenhet att iaktta varningsinformationen.
- Arbete och andra aktiviteter, inklusive underhåll och rengöring, på elinstallationerna och systemet i övrigt måste alltid utföras av fackpersonal, speciellt behöriga elektriker.
Före installation, koppla ur alla kablar och kontrollenheter som inte tvunget behövs vid arbetet med installationen.
- Vid eventuella skador på nätanslutningskabeln får denna endast bytas ut till originalkabel.
- Vid installation av motorn måste en allpolig nätströmbrytare med minst 3 millimeter kontakttöppningsvidd per pol användas (EN 60335).
- Stanna utrustningen och koppla ifrån strömförsörjningen om underhålls och rengöringsarbeten ska genomföras antingen på själva utrustningen, eller i dess omedelbara närhet.
- Motorer försedda med anslutningskabeln H05VV-F får bara användas inomhus.
- Alla tillämpliga standarder och föreskrifter för elektriska installationer måste iakttagas.
- Låt regelbundet fackpersonal kontrollera utrustningen efter skador och slitage.
- Skadad utrustning måste stängas av tills den reparerats av fackman.
- Arbeta inte på utrustningen när människor eller föremål finns i riskzonen.
- Var alltid uppmärksam på utrustningens riskzon under arbetets gång.
- Försäkra dig om att det finns nog med utrymme (minst 40 cm) mellan rörliga delar och intilliggande föremål.
- Undvik eller säkra systemets klämställor och skärningspunkter.
- Observera säkerhetsavstånden enligt DIN EN 294.
- Följ också säkerhetsinstruktionerna i EN 60335-2-97. Tänk på att dessa instruktioner inte utgör en fullständig lista, eftersom standarden inte kan förutse alla riskfaktorer. Exempelvis kan den motordrivna produktens konstruktion eller driftförutsättningarna på installationsplatsen, eller montage hos slutkunden inte förutses av motortillverkaren.
- Vid frågor och oklarheter vad det gäller säkerhetsinstruktionerna i standarden, bör du vända dig till tillverkaren av slutprodukten eller delprodukter.
- Använd bara reservdelar, verktyg och tillägsdelar som är godkända av motortillverkaren.
- Icke godkända produkter från andra tillverkare eller modifieringar av utrustningen och tillbehör kan innebära en säkerhetsrisk för dig och andra personer. Därför är icke godkända produkter från andra tillverkare och modifieringar som inte avtalats eller godkänts av oss inte tillåtna. Vi bär inget ansvar för skador som uppstår i sådana fall.
- Kontrollenheter ska monteras inom synhåll för den motordrivna produkten, på en höjd som är över 1,5 meter.
- Nominellt vridmoment och arbetscykeln måste anpassas efter den motordrivna produktens krav.
- Tekniska data, uppgifter om nominellt vridmoment och arbetstiden finns på rörmotorns typskylt.
- Rörliga delar på motorer måste placeras mer än 2,5 m över golvet eller annan nivå som ger tillgång till motorn.
- För koppling av motorn till den motordrivna delen får endast komponenter från Beckers aktuella produktkatalog för mekaniska tillbehör användas.

Viktig säkerhetsinformation för hanteringen av nätanslutna styrenheter.

- Håll barn utom räckhåll för styrenheter.
- Apparaten innehåller smådelar som går att svälja.
- Risk för skada p.g.a. elektrisk stöt.
- Anslutningar till 230 V-nätet måste utföras av en behörig elektriker.
- Före montage ska anslutningsledningen vara spänningsfri.

- Vid anslutningen ska föreskrifterna från det lokala energiförsörjningsbolaget samt bestämmelserna för våta och fuktiga utrymmen enligt VDE 100 observeras
- Se till att inga personer uppehåller sig inom systemets rörelseområde.
- Produkten får endast användas i torra utrymmen (undantag: VCJ470, VC410, VC510, SWC510).
- Använd endast originaldelar från Becker som inte har modifierats.
- Observera de bestämmelser som gäller i ditt land.
- Förbrukade batterier ska kasseras på rätt sätt. Byt endast ut batterier mot batterier av samma typ.
- Om systemet styrs med en eller flera apparater måste man ha insyn över apparatens rörelseområde under drift.
- Endast ledningstyper med tillräcklig elektrisk hållfasthet får användas för anslutning av manöverledning (extra låg säkerhetsspänning).

Viktig säkerhetsinformation för hanteringen av styrenheter som drivs med batterier och solceller.

- Håll barn utom räckhåll för styrenheter.
- Apparaten innehåller smådelar som går att svälja.
- Se till att inga personer uppehåller sig inom systemets rörelseområde.
- Produkten får endast användas i torra utrymmen (undantag: SC861, SC561, SC211, SC431).
- Använd endast originaldelar från Becker som inte har modifierats.
- Observera de bestämmelser som gäller i ditt land.
- Förbrukade batterier ska kasseras på rätt sätt. Byt endast ut batterier mot batterier av samma typ.
- Om systemet styrs med en eller flera fjärrkontroller måste man ha insyn över systemets rörelseområde under drift.





Becker Motor

Markismotor Norden AB
Sandtorpsvägen 10a
SE 149-45 Nynäshamn

Tel. 0046 8 519 422 80
Fax 0046 8 520 122 74

info@beckermotor.se
www.beckermotor.se

